



¡CAMPEONES!

La Corporación de Prácticos
obtiene el certificado
Pilot Manager



Visitamos el Servicio de
Información de Estación
Marítima



Puerto Bahía de Algeciras

Tribuna.-
Seguridad Marítima

pág. 3

Actualidad.-
Certificado Calidad
Registro
Informe EMSA
Ahorro energético

pág. 4

Actividad al Día.-

Servicio de Información
Estación Marítima

pág. 6

**APBA
en los
Medios.-**

pág. 7

Nuestra Comunidad Portuaria.-
Corporación de Prácticos

pág. 8

A Fondo.-
Llano Amarillo

pág. 10

De Cerca.-

Nuestras actividades en imágenes

pág. 14

Nuestra Gente.-
Joaquín Lefler

pág. 18

Nuestras Actividades.-

Primer Concurso de Fotografía
Ojo del Muelle


pág. 12

**Anótalo
Sonrisas.-**

pág. 19

Edición: Autoridad Portuaria de la Bahía de Algeciras
Coordinación: Estefanía Selva
Comité de redacción: Rocío García, Gerardo Landaluze, Diego Recio, Estefanía Selva y Eduardo Villalba
Fotografía: Juan Canas (Expresión), Manuel Oñate y Manuel Rojas
Viñeta: Joaquín Franco
Han colaborado en este número: Alfonso Marquina y Corporación de Prácticos
Agradecimientos: Joaquín Lefler y Servicio de Información de Estación Marítima
Diseño y maquetación: Expresión
Imprime: Grafisur

Puedes descargar *Ojo del Muelle* desde www.apba.es

Revista impresa en papel reciclado 

SEGURIDAD MARÍTIMA

Alfonso Marquina

Capitán Marítimo del Puerto Bahía de Algeciras

Ni en el Estrecho de Gibraltar (segundo en tráfico del mundo) ni en la Bahía de Algeciras (primer puerto de España) se produce un número significativo de accidentes marítimos en comparación con el resto de aguas comunitarias, según la Unión Europea (ver informe 2008 en pág. 4). Ya en 2007 el Informe Anual de la Agencia Europea de Seguridad Marítima (EMSA) excluía las aguas de nuestro entorno de los puntos negros comunitarios, a pesar, añadía, del intenso tráfico marítimo que registra. No olvidemos que el Estrecho de Gibraltar es paso obligado para más de 100.000 buques anuales o que en él se ubican 6 puertos con alta actividad. Con todo, en 2008 la zona sólo registró dos accidentes marítimos de relativa importancia (no hubo fallecidos ni heridos), en un día de temporal excepcional, no conocido hasta entonces en la zona, con vientos de hasta 164 kilómetros/hora, en la escala Saffir-Simpson, huracán de categoría 3. Por otra parte, miles de barcos cargaron y descargaron mercancías en nuestro puerto, otros embarcaron y desembarcaron pasajeros, y además llenaron sus tanques de combustible con total normalidad, como en cualquier puerto de Europa o del mundo (esto es lo que ahora se conoce popularmente por bunkering), lo mismo que hacemos al llenar el tanque de nuestro coche en la gasolinera.

La normalidad en el tráfico y operaciones marítimas en el Estrecho y la Bahía, no se debe a la casualidad, sino a que existe un exhaustivo control y detallados protocolos, sobre las actividades de los buques: tránsito, entrada, salida y autorización de operaciones en nuestras aguas y en nuestro puerto. Si no fuera así, es obvio que tendríamos un gran número de accidentes y contaminaciones, no podríamos bañarnos en las playas, ni se podría pescar y tener instalaciones de acuicultura en nuestras aguas.

Partiendo del Dispositivo de Separación de Tráfico del Estrecho de Gibraltar, con un diseño propuesto por España y establecido por la Organización Marítima Internacional (OMI), la seguridad marítima en el Estrecho y la Bahía se debe al excelente servicio de Salvamento Marítimo en Tarifa y en Algeciras, así como al alto nivel de formación y profesionalidad de los prácticos, capitanes de los buques, tripulaciones de los remolcadores, amarradores, de las empresas que operan en el Puerto Bahía de Algeciras y de aquellas que realizan suministro de combustible, recogida de residuos, etc. y por supuesto, al trabajo conjunto de la Capitanía Marítima y la Autoridad Portuaria.

Los resultados están a la vista, pero desafortunadamente en la mar (como en las carreteras) la ausencia de accidentes, el llamado "accidente cero", no existe. Toda actividad humana, toda, esta sujeta a riesgos. Los accidentes pueden ocurrir y ocurren; en la carretera, en casa, en el trabajo... y también en la mar. Lo importante es mantener el nivel más alto de prevención posible, gracias al cual se evitan accidentes en nuestras aguas, en las que la pesca sigue siendo una actividad importante y, en las que además pueden verse grupos de espectaculares delfínidos.

Es verdad que frente a esta realidad positiva y objetiva, podemos experimentar una sensación de frustración cuando se produce un accidente o una contaminación. Pero no es menos cierto que, después, vendrá siempre -y más pronto que tarde- la recuperación y vuelta a la normalidad. En la Autoridad Portuaria y en la Capitanía Marítima seguiremos trabajando como lo hemos hecho hasta ahora, cada vez con más personal y medios, para evitar accidentes y, en su caso, corregir sus efectos, de modo que la navegación sea cada vez más segura y la mar esté más limpia.

EL SERVICIO DE REGISTRO GENERAL OBTIENE LA CERTIFICACIÓN DE CALIDAD QUALICERT

El servicio de Registro General de Entradas y Salidas de nuestra Autoridad Portuaria ha obtenido la Certificación de Servicio Qualicert emitida por la entidad SGS ICS y que reconoce la calidad en cuanto a:

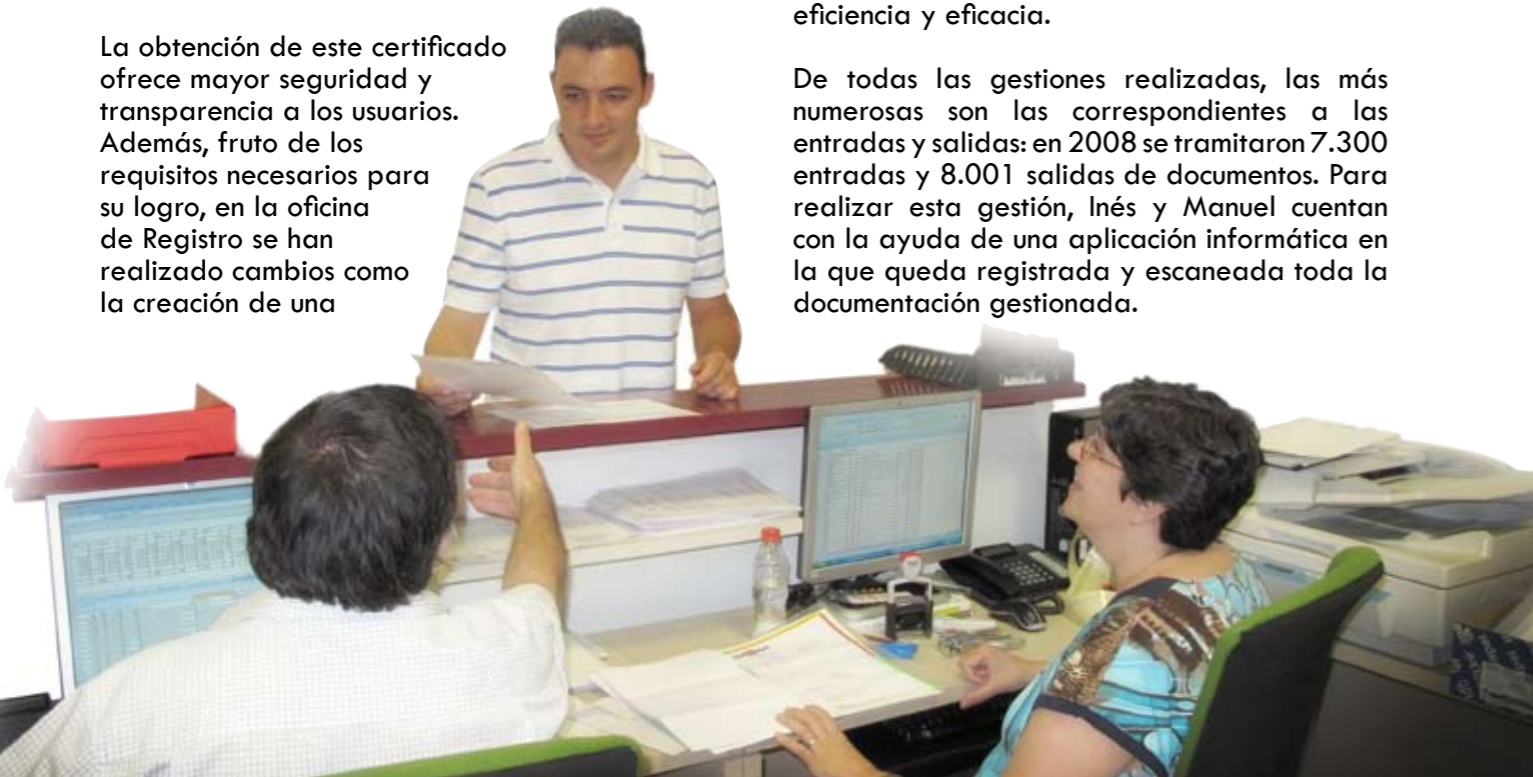
- su accesibilidad
- su gestión (claridad de la información, consultas, rapidez de respuesta y la canalización de las acciones de Registro General de Entradas y Salidas)
- competencia y aptitudes del personal
- infraestructura y equipo técnico
- su mejora continua

La obtención de este certificado ofrece mayor seguridad y transparencia a los usuarios. Además, fruto de los requisitos necesarios para su logro, en la oficina de Registro se han realizado cambios como la creación de una

“ventanilla” de atención directa tanto a los trabajadores como al personal ajeno a esta casa.

Manuel García e Inés Lara son los encargados del Registro y su trabajo consiste en la gestión de las entradas y salidas de documentación, así como otras actividades tales como la compulsa de documentos, las consultas, el registro de facturas recibidas y la retirada de documentación original, todo ello, para ofrecer una respuesta adecuada a las expectativas de sus usuarios, con las máximas garantías de eficiencia y eficacia.

De todas las gestiones realizadas, las más numerosas son las correspondientes a las entradas y salidas: en 2008 se tramitaron 7.300 entradas y 8.001 salidas de documentos. Para realizar esta gestión, Inés y Manuel cuentan con la ayuda de una aplicación informática en la que queda registrada y escaneada toda la documentación gestionada.



LA BAHÍA DE ALGECIRAS, EXCLUIDA DE NUEVO POR LA UNIÓN EUROPEA COMO PUNTO NEGRO

La Agencia Europea para la Seguridad Marítima (EMSA) ha vuelto a excluir a la Bahía de Algeciras como punto negro en relación con los accidentes marítimos en la Unión Europea, a pesar

del intenso tráfico que registra. Así, el informe anual de la EMSA de 2008 revela que los puntos negros siguen siendo el Canal de la Mancha y la zona de las islas griegas. La Agencia considera que en nuestra Bahía y en el Estrecho de Gibraltar no se produce un número significativo de accidentes marítimos en comparación con el

resto de aguas comunitarias.

La Bahía de Algeciras es una de las zonas de la UE donde la Agencia tiene como base uno de los buques de apoyo –el Bahía III- a los dispositivos nacionales en caso de accidente marítimo.

El informe anual completo de EMSA relativo a 2008 está disponible en:

https://extranet.emsa.europa.eu/index.php?option=com_docman&task=cat_view&gid=159&Itemid=193

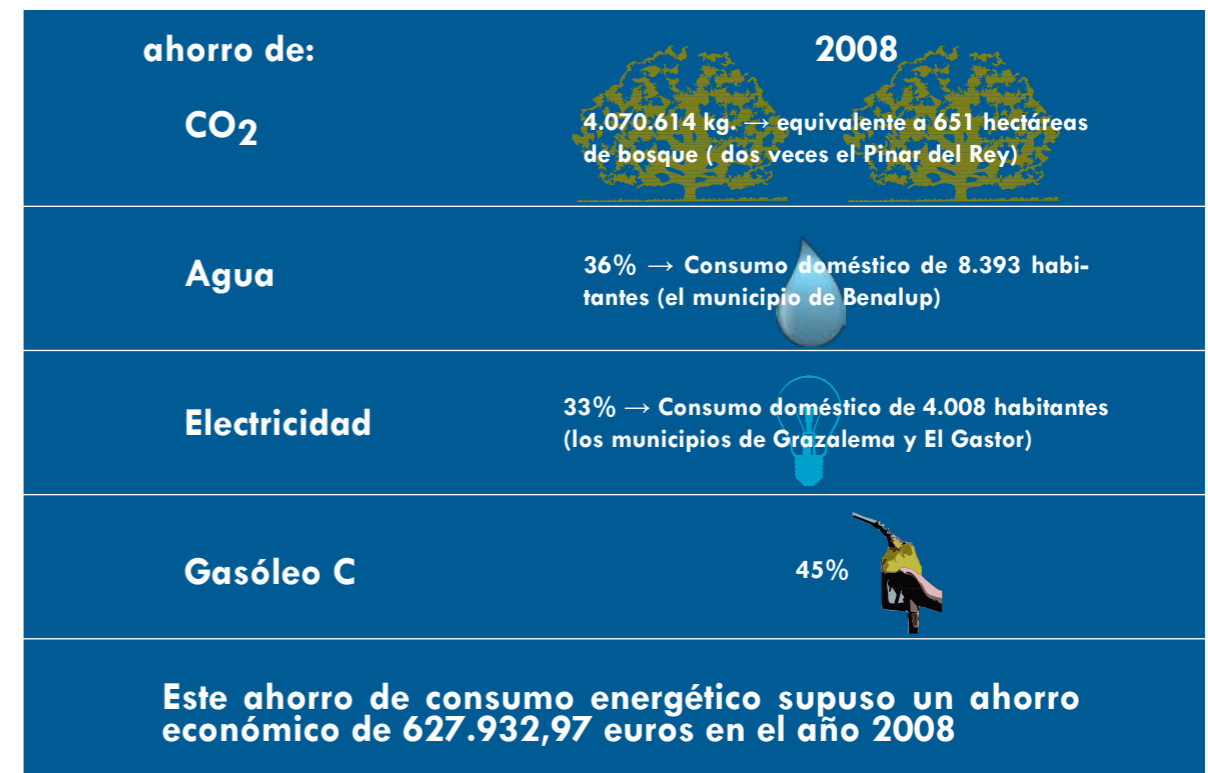
EL PROGRAMA DE OPTIMIZACIÓN DEL CONSUMO DE RECURSOS EN LA APBA REFLEJA UN NOTABLE DESCENSO DEL GASTO ENERGÉTICO

En 2008 ahorramos tanto CO₂ como dos veces la cantidad que absorbe el Pinar del Rey en un año y tanta agua como el consumo doméstico de la población de Benalup durante un año

Entre los objetivos del Departamento de Conservación, dependiente de la Subdirección General de Explotación, de nuestra Autoridad Portuaria se encuentra la sostenibilidad, objeto que ha motivado el Programa de optimización del consumo de recursos de la APBA, una iniciativa que ya refleja un impor-

tante descenso en nuestro gasto energético.

Así, el informe -con datos de los seis últimos años- elaborado por el Ingeniero de Organización Industrial, Rubén Umbría, y gracias al trabajo de los compañeros del departamento, ofrece las siguientes conclusiones para 2008:



En la actualidad ya hemos realizado una decena de acciones para alcanzar estas cifras de ahorro. Éstas van desde el control de consumo a través de aplicaciones informáticas, uso de energía solar o la implantación de un sistema de recogida de los residuos producidos en los talleres del Parque Móvil, hasta la inclusión en los pliegos de los contratos de mantenimiento cláusulas donde se obliga al adjudicatario a contratar con gestores autorizados la retirada de residuos peligrosos.

Así las cosas, la política que llevamos a cabo en materia de ahorro energético refleja que hoy por hoy cumplimos sobradamente con el 20% de ahorro propuesto por la Unión Europea para 2020 y contribuimos, asimismo, al cumplimiento del Protocolo de Kioto por el que se establece que los países industrializados se comprometen a reducir sus emisiones de CO₂. La intención del Departamento de Conservación es mantener estas cifras de ahorro e incluso aumentarlas con el uso de nuevas tecnologías.

SERVICIO DE INFORMACIÓN. ESTACIÓN MARÍTIMA

Atienden a diario a numerosas personas que pasan por la Estación Marítima y que requieren información de todo tipo: desde el estado del tiempo, los horarios de los barcos... hasta otras preguntas más anecdóticas como dónde se puede comprar un contenedor o qué hay que hacer para enviar un coche a otro país. Ángela Sánchez, Maite Cañadas, Mariló Miguel, Maribel Pardo y Ana Berenjeno componen el servicio de Información de la Estación Marítima algecireña, en la que Juan Lopera es el responsable desde el pasado mes de abril y Agustina Cruz administrativa desde hace ya casi un año.

Tanto por teléfono como en persona, las técnicas de atención al cliente están preparadas para atender a los usuarios en los diferentes idiomas que requieran. Además, a través de megafonía, son las encargadas de informar sobre las salidas de los barcos, si existen suspensiones, etc. También están perfectamente coordinadas con otros servicios de la Autoridad Portuaria y con los Cuerpos y Fuerzas de Seguridad del Estado. De hecho, destacan la buena relación existente entre todos los trabajadores de la Estación Marítima. Respecto a la organización de su actividad, en el servicio de Información trabajan en turnos de

mañana o tarde.

Explican que los momentos más duros los viven en los días en los que la existencia de algún temporal impide la salida de barcos. Entonces, señalan, los teléfonos no paran de sonar y los viajeros se agolpan en torno al puesto de información. Por ello, destacan la importancia de tener un "buen carácter" para trabajar cada día de cara al público, bromean incluso señalando que su experiencia les hace contar con un verdadero "máster en psicología".

Sobre la evolución del servicio de Información, las veteranas Ángela y Maite destacan las mejoras producidas, sobre todo por las facilidades aportadas con la introducción de nuevas tecnologías como los walkie-talkie, ordenadores, etc.

Por su parte, Juan y Agustina –conocida por todos como Tina- supervisan que todo esté correcto, lo que les hace estar siempre pendientes del teléfono móvil. Orgánicamente, dependen del departamento de Operaciones Terrestres cuyo responsable es Rafael Olivares y administrativas Gema Suárez y María Olmos.



Si quieres la información completa contacta con el Gabinete de Prensa

PRÁCTICOS: OBSESIONADOS CON LA SEGURIDAD Y LA CALIDAD DE SU TRABAJO EN LA BAHÍA

La Corporación algecireña, pionera en la obtención del certificado *Pilot Manager*

Dirigen las maniobras de los buques más grandes del mundo en el puerto con mayor actividad del país, están disponibles las 24 horas del día los 365 días del año y aún así buscan tiempo para hacer de su trabajo un ejemplo de seguridad y calidad de servicio. No en vano, la Corporación de Prácticos del Puerto Bahía de Algeciras acaba de recibir el certificado de calidad *Pilot Manager*, lo que además le convierte en pionera en la obtención de este reconocimiento en España. Esta distinción supone lograr el certificado de calidad ISO 9001, de Medio Ambiente ISO 14001 y el *Ohsas*, relacionado con la prevención de riesgos laborales. Y es que, la Corporación trabaja con vistas a una mejora constante del servicio que prestan con el objetivo de pasar de ser “profesionales que atracan barcos” a una empresa moderna en la que primen dichos estándares de calidad.

Desde que hace un año la Corporación se marcara como reto obtener el *Pilot Manager*, ha podido impulsar grandes inversiones relacionadas con la formación, la mejora de los equipos del centro de control o las embarcaciones. Además, fruto de los requisitos necesarios para obtener el certificado está la realización de simulacros de seguridad. Precisamente, el primero de ellos tuvo lugar a mediados del pasado mes de mayo y en el mismo se comprobaron la seguridad contra incendios, el rescate de personas y se probaron los equipos que habitualmente se usan en el embarque y desembarque de prácticos.

En cuanto a sus objetivos más inmediatos están el continuar con la cifra de cero accidentes y otros de gestión interna como el impulso de su biblioteca, la informatización de su archivo, la creación de un departamento de Compras y la reducción de un 5% en el consumo de papel.

Medio centenar de profesionales para realizar las mejores maniobras

Un total de 50 personas, entre personal de mar y administración, componen la Corporación de Prácticos del Puerto Bahía de Algeciras. Juntos trabajan para que las maniobras de entrada y salida de buques se realicen con la máxima seguridad. Además de José Luis de Cea como Práctico Mayor de la Corporación, otros once capitanes prestan este servicio en nuestro puerto: Marcos Socas, José Luis Rodríguez, Ginés Reos, Klaus Maurer, Amador Gutiérrez, Joaquín Sánchez, Carlos Duclos, Javier De Tena, Javier Cobos, Alberto Aja y Julián Garofano. Todos ellos corroboran que llegar a ser práctico no es tarea fácil ya que deben conocer al milímetro todos los entresijos del puerto en el que prestan servicio.

En cuanto a los medios materiales, disponen de cuatro embarcaciones: Navío, Carteya y Piloto, que alcanzan una velocidad de servicio de 20 nudos; y Galera que alcanza los 15 nudos.

Siempre dispuestos a colaborar

Con una media de entre 20 y 25 maniobras diarias, los Prácticos algecireños se encuentran en muchas ocasiones con situaciones en las que son los primeros en llegar y siempre muestran su disposición a colaborar.

Mención especial merece su actuación durante el fuerte temporal con rachas de viento huracanado de Levante equivalentes a las de

un huracán categoría 3 en la escala Saffir-Simpson que azotó a la bahía a principios de octubre del pasado año.

Por último, desde la Corporación han querido destacar la buena relación que mantienen con la APBA, así como las ilusiones que tienen depositadas en los nuevos desarrollos de Isla Verde Exterior.

PROYECTO DE REMODELACIÓN DEL LLANO AMARILLO

Eduardo Villalba

Jefe del Gabinete de Presidencia

Después del verano iniciaremos la remodelación del Llano Amarillo que, si todo marcha según lo previsto, estará finalizada en todas sus fases en julio de 2011.

El proyecto elaborado por nuestro departamento de Urbanismo contempla cinco fases:

1º Prolongación del Muelle de Ribera: Ya finalizada.

2º Paseo Marítimo de Ribera y conexiones transversales: con un plazo de ejecución de 10 meses sobre una superficie de casi 23.000 m² y 950 metros lineales de muelle, posibilitará el acercamiento de los ciudadanos al borde del mar:

- tendrá áreas de sombras y estancia
- un carril bici de más de un kilómetro que enlazará con el ya existente en el Paseo Juan Pérez Arriete y con el Paseo de Cornisa (ambas actuaciones urbanas ejecutadas en su día también por la APBA)
- a la altura de la rotonda de Blas Infante, un acceso al mar integrado por una zona de arboleda de 50 metros de ancho con zona de juegos para niños y un nuevo parque dotado con aparatos deportivos. Esta área tendrá una superficie de 4.500 m²
- en continuidad con la calle Trafalgar se construirá otro pasillo arbolado que también se convertirá en un acceso al mar.

3º Urbanización de la superficie destinada a zona de preembarque en periodos OPE: El proyecto

contempla utilizar un pavimento atractivo que mejore su aspecto visual, así como materiales de alta calidad.

4º Construcción de las edificaciones previstas:

- una pequeña estación marítima –en la zona este, al final del palmeral central- para atender las necesidades de las embarcaciones turísticas que prestan servicios de visitas a la Bahía, así como posibles enlaces marítimos entre ciudades del arco de la bahía, y que contará con una plaza-mirador en su parte superior.
- en la zona norte se construirá un edificio para albergar las actividades náutico-deportivas, especialmente el remo, dotado igualmente de una plaza-mirador en su parte superior.

5º Urbanización de la zona que linda con la avenida Virgen del Carmen: esta fase está condicionada a los trabajos de remodelación de la avenida previstos por el Ayuntamiento. Se contempla aumentar la anchura de su sección transversal respecto a la actual, dotándola de una vía de servicio con estacionamientos a ambos lados y una zona de paseo junto al Llano.

Además, se acondicionará la zona verde existente al noroeste dotándola asimismo de zonas de recreo para niños y adultos.

¿Por qué se ha cambiado el proyecto?

En el Acuerdo que firmamos en julio de 2004 con la Junta de Andalucía y el Ayuntamiento de Algeciras incluimos como condición *sine qua non* para ceder el Llano a la ciudad el traslado de la OPE a un área exterior al puerto. La Menacha parecía ser la alternativa perfecta (a raíz de ello se convocó el concurso de ideas para remodelar el Llano) pero conforme avanzó su estudio se descartó porque no tenía superficie suficiente (sólo 1.600 plazas de aparcamiento frente a las 7.500 requeridas) y, además, no se podía conectar directamente con el puerto de forma ágil. Tampoco hay que olvidar que la OPE ha dejado de ser un fenómeno exclusivamente veraniego ya que ahora también se da en Navidad, Semana Santa o cuando se celebra la Fiesta del Cordero.



Ante esta situación nos encontramos con tres alternativas:

1. Olvidarnos de la OPE y seguir adelante con el proyecto previsto anteriormente en el Llano Amarillo, lo que hubiese sido una grave irresponsabilidad. Todos recordamos lo que ocurrió en el verano de 1992 o en las navidades de 2006 cuando los viajeros colapsaron las carreteras.
2. No hacer nada y esperar a que, tras la construcción de la 2ª ronda de circunvalación de Algeciras, se pudiese disponer de un área exterior para la OPE con suficiente capacidad y debidamente conectada con el puerto y, mientras, mantener el Llano tal y como está actualmente.
3. Ejecutar un nuevo proyecto compatible con el uso ciudadano y con el proyecto anterior o con cualquier otro que se quiera hacer en su lugar.

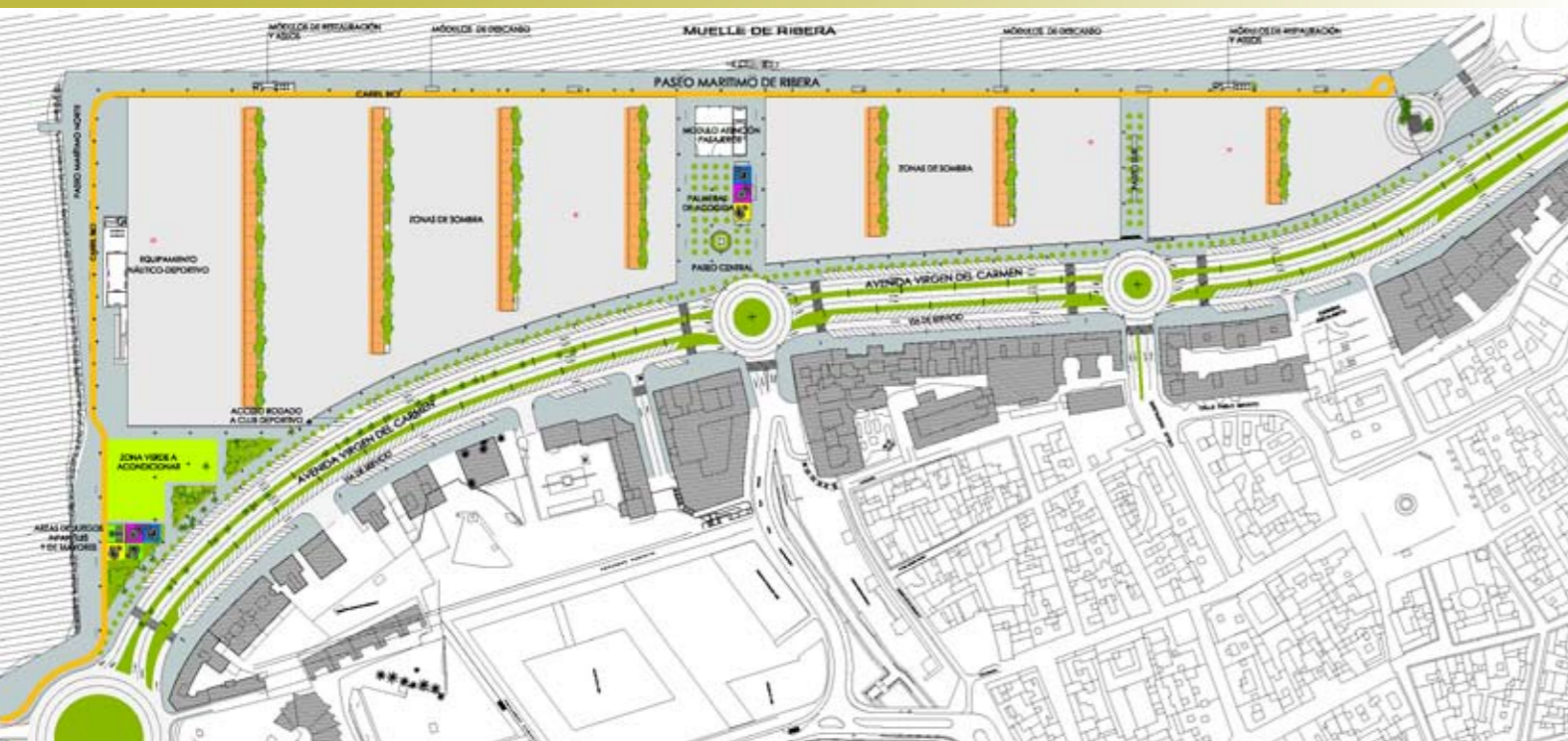
Finalmente, de común acuerdo, las tres administraciones hemos optado por esta última opción, lo que no significa que renunciemos a sacar la OPE del Llano Amarillo para dedicar este espacio exclusivamente a usos ciudadanos.

¿Por qué queremos sacar la OPE del Llano?

La OPE necesita de un gran espacio, amplio y suficiente para poder gestionar adecuadamente los intensos flujos de vehículos y pasajeros que se producen en los momentos punta, con parcelas diferenciadas para cada naviera y espacios que pudieran posibilitar la implantación del billete cerrado. Sirva como ejemplo que nosotros, que tenemos que gestionar tres destinos (Ceuta, Tánger y Tánger-Med), utilizamos sólo 18,5 hectáreas mientras que en Tánger-Med, con un solo destino (Algeciras), están preparando una superficie de 25 hectáreas. Ese gran espacio evitaría la dispersión actual que produce grandes interferencias con otros tráficos portuarios y requieren un gran esfuerzo de medios humanos y económico para su gestión.

¿Qué ocurrirá con los aparcamientos?

La franja longitudinal de 380 aparcamientos, paralela a la avenida Virgen del Carmen, que actualmente cedemos de forma gratuita a los ciudadanos, se integra en el nuevo proyecto de esta avenida. La zona frente al edificio Rotabel, de 475 plazas, desaparecerá una vez que sea sustituida por el nuevo aparcamiento subterráneo previsto por el Ayuntamiento frente al acceso central al puerto.



EL 1^{er} CONCURSO FOTOGRÁFICO **Ojo del Muelle** DESTACA POR LA CALIDAD DE LAS FOTOGRAFÍAS PRESENTADAS

Francisco Jiménez, Juan Osorio y José María Bejarano, ganadores en la primera edición

Más de 70 fotografías de estilos muy diversos han competido en el I Concurso Fotográfico Ojo del Muelle, cuyo jurado se vio en la difícil tarea de elegir las ganadoras entre un material de alta calidad, como resaltó el propio presidente de la Unión Fotográfica Algeciras (UFCA), Alberto Galán, quien formaba parte del jurado, junto al director de Expresión Comunicación SL, Juan Canas, y el comité de redacción de la revista interna de los trabajadores.

Finalmente, Francisco Jiménez, Juan Osorio y José María Bejarano se hicieron con el primer, segundo y tercer premio, respectivamente.

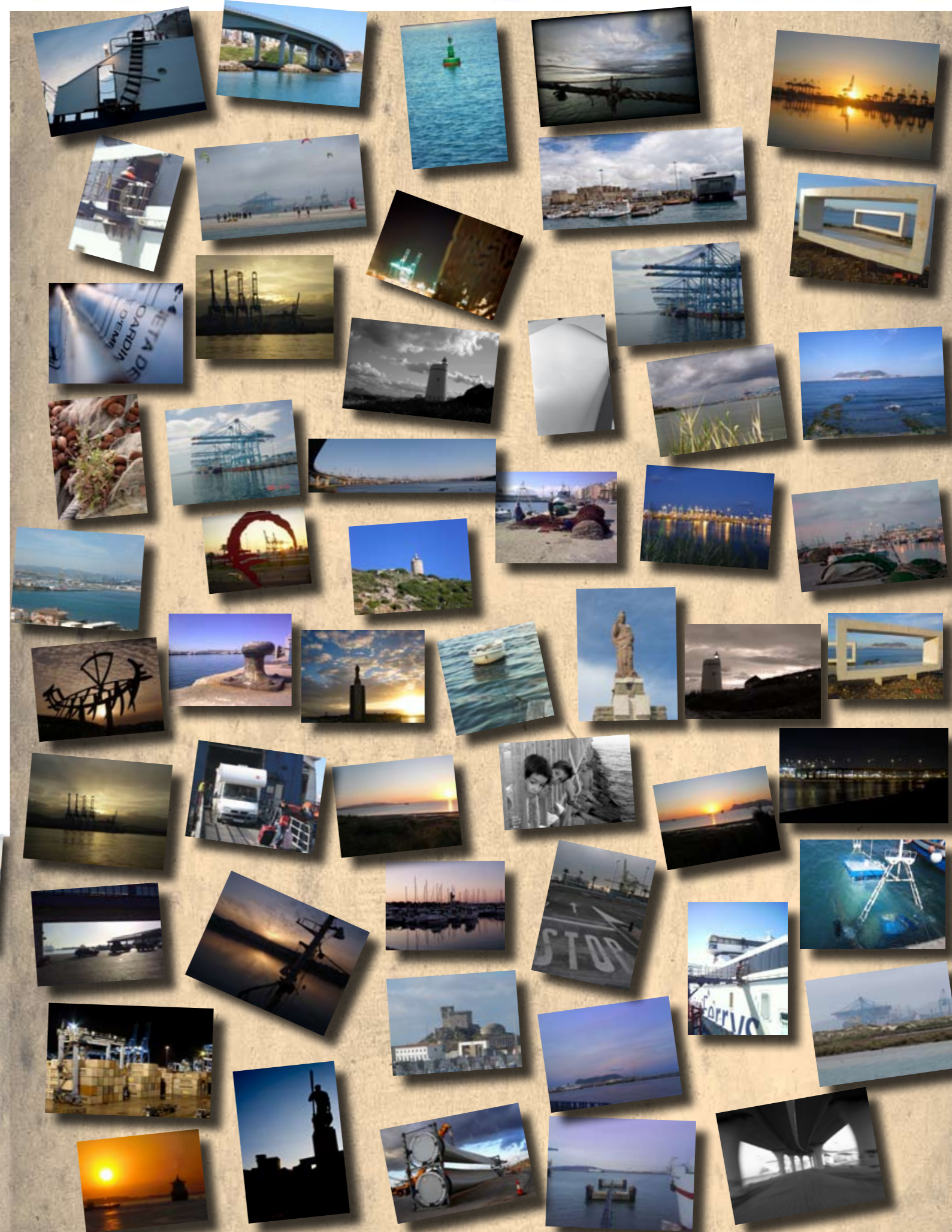
El fallo del jurado se dio a conocer en un acto que estuvo presidido por nuestro director general, José Luis Hormaechea, quien también alabó la calidad de las fotografías concursantes.

Gracias a vuestras propuestas y sugerencias, Ojo del Muelle ya trabaja en la próxima edición de este concurso por lo que os animamos a que fotografiéis el puerto para tal fin.



Puedes ver las fotografías premiadas en la contraportada. En esta página están las finalistas y, en la siguiente, el resto de fotografías presentadas. Los videos con todas las imágenes están disponibles en la Unidad G.

FINALISTAS





El Club de senderismo El Macuto realizó las dos últimas rutas de la temporada a finales de abril y mediados de mayo. A partir de septiembre convocará nuevas salidas.

En mayo se celebró el VIII Certamen de pesca Mar-Costa en el que, patrocinado por la Comisión Puerto Comarca, participaron 50 pescadores de los diferentes clubes de pesca de la comarca, Ceuta y Algar.



La Policía Portuaria volvió a cosechar premios en el campeonato policial de Granada Alcazaba: Almudena Martínez logró el Oro en los 800 femeninos; Antonio Rodríguez (conocido como Antoñito Gómez) se hizo con el Bronce en los 400 metros, Ángel Lineros y Luis Arriaga quedaron cuartos en las carreras de 3.000 y 800 metros, respectivamente.



El equipo de fútbol sala de la APBA ha cerrado este año su más exitosa temporada. Si en abril llegaron a Cuartos de Final en el XIV Campeonato Nacional Interpuertos celebrado en Cartagena, en junio el equipo entrenado por Juan Rosa se proclamó campeón del V Campeonato comarcal de Fútbol Sala tras derrotar en la final al equipo de Maersk.

Enhorabuena a Francisco Mesa, Jorge Lopera, Carlos Vázquez, Eduardo Vázquez, David Martínez, Javier Martínez, Manuel Oñate, José María Vadillo, José Vallejo, Francisco Vázquez, Francisco Calvente, Antonio Rodríguez, Miguel Ángel Hormigo, Antonio Martín, Juan A. Alcalá, Santiago Rosa y Patricia Moreno.





2.000 corredores de todas las edades se han dado cita este año en la IX Carrera Popular Puerto Bahía de Algeciras. Una vez más, los más pequeños disfrutaron en su carrera que no es competitiva. Desde aquí enhorabuena a todos los compañeros de la organización y a todos los trabajadores de la APBA que han participado en esta nueva edición



La caseta El Tetrápodo –primer premio de Fachadas- ha sido una vez más el punto de encuentro de trabajadores y familiares de nuestra Autoridad Portuaria en la Feria Real de Algeciras 2009.

El lunes celebramos el tradicional almuerzo Memorial Jesús Linares. El miércoles entregamos los Óscar de la Feria (los Tetrápodos de Oro) a la Cámara de Comercio, Radio Algeciras-Cadena SER y Antonio Perea de Comport. Por la tarde, los más pequeños disfrutaron de la fiesta infantil.

Joaquín Lefler

Es la persona que ha ocupado durante más tiempo el cargo de director general de nuestra Autoridad Portuaria. Durante 18 años (1973-1991) Joaquín Lefler dirigió el destino del Puerto de la Bahía de Algeciras. A sus 83 años y desde su retiro en Sotogrande, recuerda el pronóstico que realizó el que fuera director general del puerto de Palma y posteriormente Barcelona, Gabriel Roca, durante su visita al puerto de Sevilla donde Joaquín trabajaba como ingeniero: “decía que Algeciras era el puerto con más porvenir del sur”. Afirmo que esa frase se le quedó grabada en la memoria y cuando le ofrecieron trasladarse a la entonces Junta de Obras del Puerto como director no lo dudó ni un instante. “Era una oportunidad muy buena que se me presentaba profesionalmente, creó que acerté plenamente”, asegura.

A su llegada, el Puerto Bahía de Algeciras daba ya los primeros pasos para convertirse en el puerto de importancia internacional que es hoy día.

Explica que le tocó “rematar” el muelle de Isla Verde, vivió el desembarco de Sea-Land en 1974 y, posteriormente, Maersk que “se decantó por Algeciras por su situación geográfica y sus extraordinarias condiciones de calado y abrigo naturales”. Nuestro ex director resalta los cambios experimentados por el puerto pero lamenta la dificultad que sigue presentando el transporte por ferrocarril. De hecho, apunta: “todos los presidentes y direc-



tores hemos luchado siempre por el ferrocarril, en Madrid nos decían que siempre preguntábamos lo mismo”.

Respecto a dicha época, Joaquín destaca que posee buenos recuerdos de ver crecer el puerto, “esto compensaba los esfuerzos del día a día”.

Aunque incide en que el que había era excelente, se acuerda de la falta de personal y, sobre todo, los problemas que comenzaba a suponer la Operación Paso del Estrecho (OPE) ya a principios de los años 70.

Fue entonces cuando se acondicionó el Llano Amarillo con la pretensión de acoger en el puerto a todos los viajeros para liberar la ciudad porque “era Algeciras la que lo sufría”.

Joaquín, que no ha perdido el contacto con la APBA y pertenece a la Asociación de Jubilados, recuerda con cariño a muchos de los integrantes de la plantilla en su etapa como director aunque prefiere no mencionar a ninguno en concreto porque “todos se merecen mi respeto”. Desde Ojo del Muelle, el ex director quiere aprovechar para lanzar un mensaje de confianza a todos los trabajadores sobre el futuro y les pide que sigan manteniendo “el cariño hacia su puerto”.



La plantilla en la última etapa de Joaquín Lefler como director

Nuevo comité de empresa



El pasado mes de mayo renovamos nuestro comité de empresa. Actualmente, nuestros representantes sindicales son:

- Francisco Corella Baños (UGT)
- M^a Ángeles Almagro Blázquez (UGT)
- José Carlos López López (UGT) -presidente
- Andrés Ruiz López (UGT)
- José Carlos Lobato (UGT)
- Miguel Bueno (CCOO)
- Lucía Rodríguez (CCOO)
- Javier Meléndez Caro (CCOO)
- Joaquín Martínez (CCOO)
- Fernando Barreiro Cacho (CGT)
- Miguel Ángel Fernández Pula (SPPP)
- José Antonio Cana Moreno (SPPP)
- David Serrano (USO)

Agosto: Apertura de la sede social de los trabajadores

Septiembre: X Concurso de Pesca Manuel Moreno “Loito”. Se realizará en dos modalidades (costa y embarcación fondeada)

Octubre: La Comandancia de la Guardia Civil de Algeciras invita a los trabajadores de la APBA a participar en las actividades deportivas que organiza para celebrar el día de su patrona, la Virgen del Pilar. Habrá campeonato de fútbol 7, tiro, pádel y carrera popular. (Si quieres más información contacta con Juan Rosa)

Octubre: Comienzan los cursos del Patronato Municipal de Deportes. Esta temporada se incorporan nuevas actividades: Just Pump, Aquae-robic, Aquagym, Matronatación y cursos de natación para bebés (a partir de 1 año)

Envía tus sugerencias, convocatorias, fotografías o comentarios a:
comunicacionesinternas@apba.es

SONRISAS



1^{er} CONCURSO DE FOTOGRAFÍA

Ojo del Muelle

1^{er} PREMIO



Francisco Jiménez

2^o PREMIO



Juan Osorio

3^{er} PREMIO



José M. Bejarano



Puerto Bahía de Algeciras

Autoridad Portuaria de la Bahía de Algeciras

www.apba.es