

Los hijos de los trabajadores dibujan la Navidad



Visitamos el Departamento de Sistemas de Información



Canal Historia
Los Cañones de Isla Verde



Puerto Bahía de Algeciras

Tribuna.-

pág. 3

Actualidad.-

Nuevo Sistema de Seguridad
Protocolo Gripe A
Inauguración Club Social
Premio ESPO



pág. 4

Desde la Dirección.-

Nuevo Plan
Estratégico

pág. 7

Actividad al día.-

Sistemas de Información



pág. 8

APBA en los Medios.-

pág. 9

Socios Estratégicos.-

ZAL Bahía de Algeciras

pág. 10

A Fondo.-

OPE 2009

pág. 12

Nuestras Actividades.

Primer Concurso de dibujo infantil



pág. 13

Canal Historia.-

Los cañones de
Isla Verde

pág. 14

De Cerca.-

Nuestras activida-
des en imágenes

pág. 16

Nuestra Gente.-

Juan Rosa


pág. 18

Anótalo Sonrisas.-

pág. 19

Edición: Autoridad Portuaria de la Bahía de Algeciras
Coordinación: Estefanía Selva
Comité de redacción: Rocío García, Gerardo Landaluze, Diego Recio, Estefanía Selva y Eduardo Villalba
Fotografía: Juan Canas (Expresión) y archivo APBA
Fotografía de contraportada: Ana María Escobar
Viñeta: Joaquín Franco
Han colaborado en este número: Ana María Berenjano y ZAL Bahía de Algeciras
Agradecimientos: Juan Rosa y Departamento de Sistemas de Información
Diseño y maquetación: Expresión
Imprime: Grafisur

Puedes descargar *Ojo del Muelle* desde www.apba.es

Revista impresa en papel reciclado 

REFLEXIÓN ESTRATÉGICA

Manuel Morón

Presidente

En breve se va a iniciar en nuestra Autoridad Portuaria el proceso de elaboración de un nuevo Plan Estratégico. Muchos son los motivos que justifican esta actuación pero me detendré sólo en dos. El primero de ellos se sintetiza muy bien en el conocido axioma "o renovarse o morir". Los proyectos, las organizaciones, las ideas, las personas deben estar siempre en un continuo proceso de cambio y adaptación. El inmovilismo, la apatía y el anquilosamiento son amenazas de las que siempre debemos huir.

Además existe una segunda razón poderosa para la elaboración de un nuevo Plan Estratégico: el entorno portuario del Estrecho, en el que se desarrolla nuestra actividad, ha experimentado un cambio radical y nuestras estrategias deben revisarse en función de dicho cambio.

Desde presidencia y dirección, con la participación de los miembros del comité de dirección, se han establecido ya las líneas básicas elementales de la nueva estrategia. Nuestra intención es que el documento del Plan se desarrolle a partir de estas premisas, contando para su elaboración y concreción con la participación del resto de colectivos que integran la APBA y de los principales agentes de nuestra Comunidad Portuaria.

Las líneas básicas que conformarán el armazón del nuevo Plan Estratégico son dos: **El Negocio** y **Lo Social**, palabras que derivan de

las expresiones inglesas, acuñadas ya en el argot portuario, *Hard Value* y *Soft Value*.

Con la primera de estas líneas estratégicas se pretende impregnar a toda nuestra organización del espíritu del negocio portuario. Todos y cada uno de los departamentos de la Autoridad Portuaria deben acomodar su actuación a esta nueva estrategia, que se corresponde con el nuevo rol de líderes de la oferta portuaria que están llamadas a jugar las Autoridades Portuarias en una concepción moderna de los puertos.

Pero una Autoridad Portuaria no es una empresa cualquiera. Se trata de una empresa pública, que gestiona un patrimonio público y cuyos principales ingresos provienen de las tasas públicas que venimos obligados, por ley, a cobrar a los usuarios del puerto. Esto nos lleva a fijar como segunda línea estratégica del Plan la dimensión social, que deberá, al igual que la idea de negocio, presidir todas las actuaciones de la APBA. Dentro de esta dimensión social se deben incluir todos los aspectos relacionados con la Responsabilidad Social Corporativa que hacen referencia a nuestros empleados, a nuestros clientes, a nuestros proveedores, al medio ambiente, a las relaciones puerto-ciudad y, en definitiva, a la rentabilidad social de todas nuestras actuaciones.

Espero que este breve apunte sobre el nuevo Plan Estratégico sirva para animar a todos a participar en su elaboración.



¡SOMOS FINALISTAS! I EDICIÓN DEL PREMIO DE INTEGRACIÓN SOCIAL DE LOS PUERTOS CONVOCADO POR ESPO

Un jurado internacional nos ha seleccionado como finalistas de la I edición del Premio de Integración Social de los enclaves portuarios convocado por la Organización Europea de Puertos (ESPO). Al premio optaban una treintena de puertos. Como finalistas, además de Algeciras, han sido seleccionados los puertos de Estocolmo, Génova, Ghent, Gijón, Rotterdam y Turku.

El proyecto presentado recoge las actuaciones puerto-ciudad ejecutadas por la APBA en los extremos norte y sur del puerto, entre las que destacan el Paseo de Cornisa y el Parque del Centenario, ambas culminadas entre 2006 y 2007, respectivamente, con motivo del Centenario de la Junta de Obras del Puerto.

El proyecto finalista recoge sólo dos de las actuaciones puerto-ciudad ejecutadas en los últimos años por la APBA en colaboración con el Ayuntamiento de Algeciras y

numerosas empresas portuarias. Sin embargo, los proyectos en la comarca se remontan a los años 90 con la ejecución de las primeras obras, algunas tan destacadas como el desdoble completo de la carretera del Rinconcillo desde la rotonda del Ave María hasta el Acceso Norte en 1995; la propia rotonda del Ave María, también en 1995; la del varadero en 1998; o la construcción del Paseo Marítimo de Getares en 1994, entre otros. Más recientes son actuaciones en Algeciras como el Parque de la Conferencia, la rotonda del mismo nombre y las actuaciones entorno a ella (carril bici, Mirador del Saladillo, parque infantil...). El resto de la comarca también ha sido objeto de importantes iniciativas, con el frente puerto-ciudad de Tarifa como mejor referente. En la actualidad, la APBA sigue trabajando para mejorar la integración puerto-ciudad, con proyectos como la remodelación del Llano Amarillo, que dotará a la ciudad de nuevos espacios de ocio y esparcimiento.



AYUDAMOS A CONSTRUIR UN MOLINO DE GRANO EN KARA

Una vez más, los trabajadores de la APBA hemos mostrado nuestra solidaridad con el pueblo de Kara (Togo) ya que gracias a la compra de llaveros solidarios vamos a permitirles la adquisición de un molino de grano, un aparato que ofrece grandes esperanzas para un país tan pobre ya que permite que 10.000 personas puedan comer pan una vez al día, además de generar 10 puestos de trabajo.

El año pasado colaboramos económicamente para ayudarles a construir un pozo de agua.



Más información: lawebdetogo.blogspot.com

NUEVO SISTEMA INTEGRAL DE SEGURIDAD Y PROTECCIÓN DEL EDIFICIO PRINCIPAL

Los administrativos de la Policía Portuaria han realizado más de 8.000 nuevas tarjetas identificativas

La Policía Portuaria está ya ultimando todos los detalles para la puesta en marcha del nuevo sistema integral de seguridad y protección del edificio principal de la APBA.

Este nuevo dispositivo se divide en cuatro áreas:

- Control de acceso: estará cubierto por personal de la Policía Portuaria en turnos de lunes a viernes. En su ausencia permanecerá activo un moderno sistema de alarma.

- Control de presencia: se integra en el nuevo sistema. Por ello se fichará con la nueva tarjeta identificativa.

- Gestión de visitas: Los agentes de la Policía Portuaria gestionarán el acceso de las personas que nos visiten a través de una programación previa. Los visitantes recibirán una tarjeta que deberán portar durante su estancia en el edificio.

- Gestión de alarmas: el Centro de Control de la Policía Portuaria recibirá todas las señales de alerta de las alarmas.

El principal elemento de todo este nuevo sistema de seguridad es la nueva tarjeta identificativa por lo que es fundamental portarla siempre de forma visible.



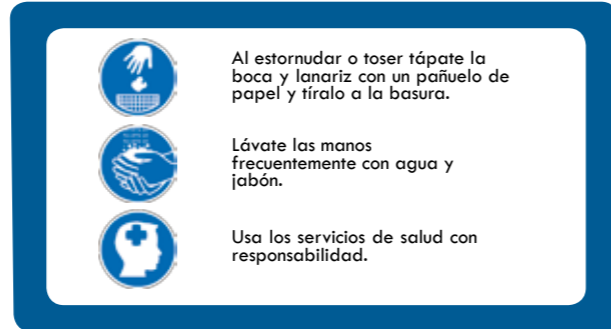
Desde que comenzaron a confeccionar las nuevas tarjetas, hace aproximadamente un año, los administrativos de la Policía Portuaria José Antonio Cana, Paco Miguel y Sandra Orellana, ya han distribuido más de 8.000 entre empleados de la APBA; trabajadores de otras administraciones o empresas; y otros usuarios del puerto. Además, han realizado nuevas tarjetas de identificación como agente de la autoridad para los diferentes cuerpos de seguridad que trabajan en el recinto portuario (Policía Portuaria, Policía Nacional y Guardia Civil).



APROBADO EL PROTOCOLO INTERNO DE PREVENCIÓN DE LA GRIPE A

El Comité de Seguridad y Salud de la APBA ha aprobado un protocolo interno relativo a la prevención y actuación, en su caso, en relación con el virus de la Gripe A. En el mismo se detallan las medidas de prevención que deben tomarse como la limpieza diaria, la higiene personal o la identificación de empleados en grupos de riesgo.

La cepa del virus de la Gripe A, en la mayoría de los casos, produce sólo sínto-



mas pseudogripales clásicos leves y las personas infectadas se recuperan satisfactoriamente. Los pacientes que presenten síntomas serán tratados como a cualquier enfermo de gripe estacional –la normal-. La única diferencia es que, en todos los casos, además del tratamiento, el paciente será dado de baja durante 7 días.

INAUGURADO EL CLUB SOCIAL DE LOS TRABAJADORES

El pasado mes de julio comenzó a funcionar el Club Social de los trabajadores. Sin duda uno de los actos más destacados desde entonces ha sido el de su inauguración cuando disfrutamos de una copa en el jardín del edificio, una construcción moderna que se integra en el paisaje del Parque de la Conferencia.

El horario de apertura es de 7.00 a 24.00 horas y la planta alta se reserva de 9.00 a 12.00 para los desayunos de los empleados de la APBA. El almuerzo se sirve de 13.00 a 17.00 y existen precios especiales para el personal de la Autoridad Portuaria.



NUEVO PLAN ESTRATÉGICO

José Luis Hormaechea
Director General de la APBA

En puertas del inicio de la elaboración de un nuevo Plan Estratégico de la APBA, quisiera hacer algunas reflexiones que puedan ayudar a responder a la gran pregunta que todos y cada uno de nosotros debemos hacernos:

¿Qué puerto imaginamos, qué puerto queremos para dentro de 5 años... y para dentro de 10 años?

Porque la vigencia del Plan Estratégico actual (2000-2006) y de su revisión posterior toca a su fin con un grado muy alto de cumplimiento y hemos de estar orgullosos de ello: Hemos ampliado el puerto, hemos conseguido atraer nuevos e importantes clientes, hemos modernizado la organización, etc. Por lo tanto, objetivo cumplido.

Ahora, se impone la necesidad de una reflexión estratégica que dé paso a la redacción de un nuevo Plan Estratégico que marque las líneas y los objetivos estratégicos para los próximos años, en respuesta a la pregunta planteada con anterioridad. La situación actual no es la de hace 10 años, fecha de redacción del vigente plan, la situación de competencia entre puertos, nacionales y extranjeros, es mayor, se han materializado cambios profundos en nuestro entorno del Estrecho y la crisis económica también ha impactado en el sector marítimo portuario.

Nuestro Presidente al inicio de este proceso de reflexión estratégica ha destacado dos conceptos que deben de presidir el nuevo plan: **El Negocio y Lo Social**.

Por lo tanto esta pregunta nos la debemos de hacer con esta doble perspectiva: pensando en el negocio portuario, tanto de manera global como en cada una de las áreas de actividad que se dan en el mismo: tráfico de pasajeros y sus vehículos, tráfico de contenedores, mercancías del Estrecho, tráfico industriales, actividades de bahía, actividad náutico-deportiva, pesca, nuevos tráfico y actividades que pudieran darse en nuestro puerto. Las respuestas debieran contener propuestas sobre las infraestructuras, sobre la explotación del puerto, sobre tecnología, sobre innovación, etc.

Pero también, pensando en lo social, qué puerto imaginamos, qué puerto queremos, teniendo en consideración nuestra responsabilidad para con los grupos que interactúan con nuestro puerto: trabajadores de la APBA, ciudadanos de la comarca, comunidad portuaria, medioambiente, administraciones públicas; las respuestas debieran contener propuestas sobre la integración puerto-ciudad, sobre la sostenibilidad de la actividad portuaria, sobre la percepción ciudadana de la actividad portuaria.

Yo me imagino un puerto líder, tanto globalmente a nivel nacional como en el tráfico de contenedores en el mediterráneo occidental, un puerto perfectamente comunicado por carretera y ferrocarril con su *hinterland* de modo que sea posible incrementar sustancialmente el tráfico de importación y exportación, el puerto de referencia del comercio con Marruecos y el norte del continente africano, un puerto proactivamente respetuoso con el entorno y con todos los grupos que tienen relación con el puerto...

Pero hay otra pregunta tanto o más importante que la anterior:

¿Qué valores, qué principios deben de inspirar nuestra actuación del día a día?

Aspectos como una conciencia arraigada de servicio al cliente, la integridad de nuestras actuaciones, un trato equitativo a nuestros usuarios, la interiorización de nuestra responsabilidad social, me vienen inmediatamente a la cabeza...

El Plan Estratégico que trabajemos en los próximos meses nos dirá cuánto de lo imaginado será posible alcanzar en los próximos años y cómo deberemos actuar para alcanzarlo.

Esperamos vuestras reflexiones, vuestras ideas, más o menos elaboradas, sobre el puerto que queremos para el próximo futuro; serán tenidas en cuenta durante el proceso de su redacción que queremos iniciar próximamente y que queremos hacer lo más participativo posible.

SISTEMAS DE INFORMACIÓN

Son nuestros expertos en nuevas tecnologías: Sistemas de Información, dependiente de la Subdirección General de Administración y Finanzas, es responsable no sólo de que todo lo relativo al sistema y a las aplicaciones informáticas funcione correctamente sino de mantener todo el puerto conectado o estar a la vanguardia de los últimos avances tecnológicos e incluso defendernos de los ataques de virus informáticos.

Liderados por Máximo Sanz, el departamento se divide en tres grupos de trabajo que coordinan Juan Antonio Villalobos, Antonio Vega y Francisco Bernal (última persona incorporada a la plantilla). El resto del equipo lo forman: Daniel Andrades; Fernando Barreiro, quien precisamente fue padre el mismo día en el que entrevistamos al departamento –desde aquí nuestra enhorabuena-; Jesús Caravaca y Luis Cintrano.

Juan Antonio coordina la parte técnica (mantenimiento del sistema productivo, resolución de incidencias, etc.), la administración de la base de datos y la seguridad del sistema. Francisco –conocido como Paco- se encarga de la parte física de las Redes: el puerto está

cableado por 40 kilómetros de cable de fibra, los edificios cuentan con cable de red y telefónico, y el Circuito Cerrado de Televisión dispone de 150 cámaras. Mientras, Antonio es responsable del desarrollo de las aplicaciones informáticas y su mantenimiento.

Por su parte, Lucía Rodríguez y Susana Mora son su apoyo en la parte administrativa: canalizan las llamadas y correos electrónicos, se encargan de la gestión de los aparatos de telefonía móvil, el uso de las salas o la compra y distribución de consumibles.

Los inicios del departamento se remontan a principios de los años 80 y fue a finales de 1996 cuando el puerto se conectó a Internet con la consecuente aparición de servicios como el servidor de correo electrónico, la página web, navegación por la red... Desde entonces su reto es el impulso tecnológico de la administración, con proyectos como la e-administración con la que quieren dar el paso a un Registro de Entrada telemático o una mejora del archivo interno, entre otras iniciativas, todo ello para facilitar la relación con los usuarios a través del uso de las nuevas tecnologías.



Si quieres la información completa contacta con el Gabinete de Prensa

LA ZAL, PROYECTO DE REFERENCIA EN EL INTERIOR DE LA BAHÍA DE ALGECIRAS

El desarrollo logístico se ha convertido en una necesidad primaria de los puertos de primer nivel, como es el caso del Puerto Bahía de Algeciras, abriendo el abanico de servicios ofertados y permitiendo la ampliación del *hinterland* directo mediante la creación de plataformas de distribución que combinen los medios de transportes marítimo, ferroviario y el tradicional por carretera. Es por ello que la Junta de Andalucía, en colaboración con otras administraciones públicas y el sector privado, está implantando la Red Logística de Andalucía como un conjunto de plataformas multimodales directamente relacionadas con puertos y aeropuertos, a la vez que conectadas entre sí y con las redes transeuropeas de transporte mediante ferrocarril y carreteras de gran capacidad.

Precisamente, la ZAL Bahía de Algeciras es uno de los proyectos más importantes de esa Red, compuesta por 7 nodos portuarios y 4 del interior. De hecho, diversos estudios han destacado la necesidad de implantación de esta ZAL en la Bahía de Algeciras, al amparo del entorno portuario de la propia Bahía. En ese contexto, la Agencia Pública de Puertos de Andalucía (APPA), la Autoridad Portuaria de la Bahía de Algeciras, la Entidad Pública de Suelo de Andalucía (EPSA), Agencia de Innovación y Desarrollo de Andalucía (IDEA) y los Ayuntamientos de San Roque y los Barrios han promovido el proyecto ZAL Bahía de Algeciras, con el propósito de impulsar el desarrollo económico de la región y multiplicar la oferta de infraestructuras de servicios logísticos, gracias a las excelentes capacidades del Puerto Bahía de Algeciras.



La ZAL Bahía de Algeciras se ha diseñado como un proyecto plurinuclear, articulándose territorialmente en dos núcleos o áreas sin continuidad espacial:

- Área de El Fresno.
- Área industrial y terciaria de Guadarranque.

Esta estructura responde a la configuración territorial de la aglomeración urbana de la Bahía y la distribución de usos preexistentes, de forma que cada área se encuadra funcionalmente en las nuevas estrategias de desarrollo y ordenación contempladas en el Plan de Ordenación del Territorio de la comarca, así como los Planes Generales de Ordenación Urbanística de los municipios afectados.

Mientras el sector 1 (El Fresno) está concebido como zona de oficinas y servicios en general a las empresas, el sector 2 (Guadarranque), es propiamente logístico, estando previsto instalar en el mismo un parque de logística y transformación de 650.000 metros cuadrados, una zona de transporte intermodal de 130.000 metros cuadrados junto a la terminal ferroviaria de mercancías y un centro integrado de servicios para empresas de 189.000 metros cuadrados. Este sector 2 tiene en su conjunto 120 hectáreas. Por su parte, los sectores 3 y 4 tienen ya reservados los suelos, para irlos poniendo en carga a medida que la iniciativa privada lo vaya demandando, sumando unas 130 hectáreas. De esta forma, la ZAL Bahía de Algeciras dispone, entre los cuatro sectores funcionales en los que está dividida, de unas 290 hectáreas de superficie logística, dotacional, viaria y de servicios.

En definitiva, la ZAL pretende dar cobertura tanto a los tráficos del Puerto Bahía de Algeciras como a los propiamente regionales y locales, desarrollando un espacio logístico con todos los servicios necesarios para conseguir la creación de un nodo logístico en la Bahía de Algeciras de primer orden nacional e internacional.



COMERCIALIZACIÓN

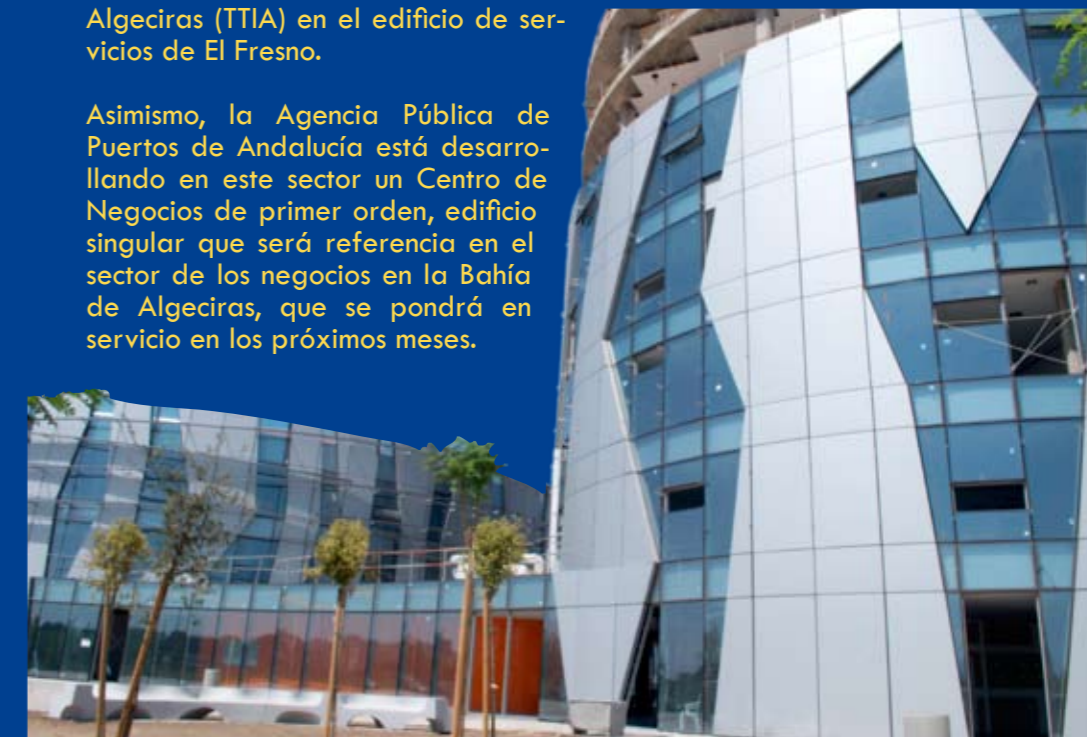
sobre 9.000 metros cuadrados también del sector de El Fresno.

- La multinacional coreana Hanjin Shipping, que construirá la nueva terminal de contenedores del Puerto Bahía de Algeciras, ubicará sus oficinas centrales de su filial Total Terminal Internacional Algeciras (TTIA) en el edificio de servicios de El Fresno.

Asimismo, la Agencia Pública de Puertos de Andalucía está desarrollando en este sector un Centro de Negocios de primer orden, edificio singular que será referencia en el sector de los negocios en la Bahía de Algeciras, que se pondrá en servicio en los próximos meses.

- El holding de empresas Parques Logísticos del Sur, que está redactando el proyecto del Centro de Servicios al Transporte, que se ubicará sobre 38.882 metros cuadrados en el sector de El Fresno. Las obras comenzarán previsiblemente este mismo año 2009.

- Las empresas Solera Motor y Atalaya Motor están redactando el proyecto del centro de distribución al por menor y talleres de vehículos Audi-Volkswagen, que comenzarán a edificar previsiblemente este mismo año 2009



OPERACIÓN PASO DEL ESTRECHO 2009

Alejandro López

Subdirector General de Explotación

Cada año la Operación Paso del Estrecho presenta variables que la hacen diferenciarse de la de años anteriores y le confieren una especial singularidad que debe contemplarse durante la planificación, programación y posterior desarrollo de la misma. Este año, sin lugar a dudas, la principal variable era la de la celebración de la fiesta musulmana del Ramadán que daba comienzo a mediados del mes de agosto y se prolongaba prácticamente hasta finales de septiembre. Una de las principales incógnitas que se planteaba en la fase de planificación era la de cómo afectaría esta festividad en la llegada de vehículos a los recintos portuarios de Algeciras y de Tarifa.

La planificación de los días punta y críticos de la Operación Paso del Estrecho es uno de los factores



determinantes en el éxito o fracaso de la misma, interviniendo igualmente en el resultado de la misma, la disponibilidad de los espacios portuarios; necesarios, aún cuando no se utilicen en situaciones de normalidad, pero esenciales para el desarrollo, no sólo de la actividad portuaria, sino del de toda la comarca del Campo de Gibraltar, ante situaciones de crisis.

En base al establecimiento de estos días de máxima afluencia de vehículos, se ponen en valor los

diferentes espacios portuarios y se incrementa notablemente la participación de los recursos humanos que desde esta Autoridad Portuaria se ponen a disposición de esta importante Operación.

Tal y como se había previsto el fin de semana de mediados de julio, coincidiendo con la Fiesta Nacional francesa, se produjo el mayor número de embarques de vehículos con destino a los puertos de Ceuta y Tánger (27.178 vehículos embarcaron haciendo uso de las instalaciones portuarias). La planificación realizada por esta Autoridad Portuaria daba su fruto de forma que no se produjeron incidencias de tipo alguno y las ciudades de Algeciras y de Tarifa celebraban la festividad de la Virgen del Carmen, prácticamente sin enterarse de que un gran número de vehículos embarcaba por sus puertos.

No ha sido una Operación fácil; y un año más, la aportación e implicación de todos y cada uno de los trabajadores de la Autoridad Portuaria de la Bahía de Algeciras que han participado en la misma ha sido esencial para el éxito final.

Un año más:

¡FELICIDADES Y ENHORABUENA A TODOS!



MEDIO CENTENAR DE NIÑOS PARTICIPAN EN EL CONCURSO DE DIBUJO INFANTIL "DIBUJA TU POSTAL DE NAVIDAD Y DIVIÉRTETE"



El club social fue escenario el pasado sábado 3 de octubre del primer Concurso de dibujo infantil *Dibuja tu postal de Navidad y Diviértete* en el que participaron más de 50 hijos de trabajadores de la APBA. Los pequeños, de entre 2 y 12 años, fueron los protagonistas de una jornada en la que no faltó la diversión ni el buen ambiente. De sus dibujos saldrá la postal con la que nuestra Autoridad Portuaria felicite este año las fiestas navideñas a sus clientes y amigos repartidos por el mundo entero. Una vez seleccionada, todos los dibujos serán expuestos para que podáis disfrutar de la particular visión que de la Navidad y el Puerto tienen los más pequeños.



LOS CAÑONES DE ISLA VERDE: UNA HISTORIA DE GUERRA Y MAR

Ana María Berenjeno Borrego

Arqueóloga · Miembro del Instituto de Estudios Campogibraltáneos



todo su perímetro, vuelve a lucir con el esplendor de antaño. Durante los movimientos de tierra salieron a la luz los restos de dos baterías situadas en el flanco occidental, cuyos cañones apuntaban al enemigo británico. Gracias a la donación del ya desaparecido Regimiento de Artillería de Costa nº 5 y en especial de su Coronel Jefe D. Ignacio Ferrer Moreno, de dos cañones de gran calibre que se encontraban almacenados en el Parque de Artillería y a la recuperación de un cañón de calibre menor procedente del propio fuerte y conservado en el antiguo Jardín de las Anclas (hoy parque de la Conferencia), se decidió dotar de nueva vida a este armamento emplazándolo en las baterías.

Durante la Edad Moderna, la creación de torres de vigilancia y de fuertes militares a lo largo de la costa fue el reflejo de la preocupación constante de la Corona con motivo de los ataques de piratas turcos y berberiscos y del enfrentamiento con otras potencias. Un claro ejemplo fue el de Gran Bretaña, cuyo conflicto cobró un carácter especialmente intenso en nuestra comarca tras la toma de Gibraltar en 1704. Se estableció de este modo una red de baterías bien comunicadas entre sí. Por un instante rescatemos del olvido aquellos fuertes de El Tolmo, Punta Carnero, San García, Isla Verde, Santiago, Punta Mala, Santa Bárbara y San Felipe; las torres del Fraile y del Almirante, y las baterías de San Antonio y de la Atunara.

En 2006 la APBA emprendió un singular trabajo de recuperación del Fuerte de Isla Verde, situado en la isla que dio nombre a la ciudad en la Edad Media. En un lugar privilegiado frente a la desembocadura del río de la Miel, protegía a la ciudad de un posible ataque por mar. Hoy, la muralla que circunda

Se comenzó a investigar con el fin de construir unas cureñas de tipo español, fieles al modelo de la época y para cuya construcción se emplearon técnicas de carpintería antiguas. Así los ejes, ensambles y escopladuras se realizaron a mano. Se emplearon maderas resistentes frente a la intemperie como el roble y el pino de Flandes tratado.

Los trabajos fueron realizados por Juan José Berenjeno Orellana, entonces Encargado de los Talleres de Carpintería y Mecánica, con el asesoramiento del entonces director de las obras Juan Antonio Patrón Sandoval, actual jefe del Área de Desarrollo Sostenible de la APBA y a quien se debe la iniciativa de la recuperación de estos cañones y su montaje sobre cureñas.

La colocación de las cureñas y los cañones en el yacimiento arqueológico se realizó con gran entusiasmo por parte de las personas que colaboraron. En definitiva, una ilusión nueva nace cuando recuperamos los restos de nuestro pasado.





Con motivo de la festividad de la Virgen del Carmen, la asociación de jubilados celebró un almuerzo, mientras la plantilla en activo conmemoró esta fiesta con una cena. Por su parte, la Policía Portuaria participó un año más en la procesión de nuestra patrona por las calles de la ciudad



A finales de julio inauguramos el club social y disfrutamos de una copa en los jardines del mismo a la que no faltaron antiguos empleados de la APBA ni Jorge – el encargado de la antigua cafetería-



El Club de Senderismo *El Macuto* inició su nueva temporada el sábado 10 de octubre con una ruta desde El Bujeo a la barriada de El Cobre a través del sendero de Los Prisioneros



El club social acogió en septiembre la entrega de trofeos a los ganadores del X Certamen de Pesca Mar Costa y el III Certamen de Embarcación Fondeada



La Policía Portuaria homenajeó al compañero Francisco Barturen con motivo de su reciente jubilación



Los trabajadores de Estación Marítima celebraron una cena en septiembre para despedir a Salvador R. Montesdeoca por su traslado a la Lonja. En octubre organizaron una cena para homenajear a Antonio Narváz por su jubilación

Juan Rosa Riquelme

El equipo de fútbol sala, la coordinación del uso de las instalaciones del Patronato de Deportes por parte de los trabajadores de la APBA, los concursos de pesca, la caseta de feria... y cualquier otra actividad para la que se le requiera las compagina Juan Rosa con su trabajo como conductor de Presidencia y Dirección, puesto que ocupa desde 1998.

Paso del Estrecho o la plena actividad de la Lonja.

Juan se define como una persona muy activa, de ahí su implicación en la mayoría de los actos que desarrollamos.

Ya incluso antes de ser empleado de la APBA colaboraba con la peña El Noray —compuesta



Cuenta que desde pequeño ya conocía el puerto porque su padre era Guardia Civil en la Aduana, por lo que afirma que en 1986 le tocó la Lotería de Navidad cuando precisamente el 22 de diciembre comenzó a trabajar en la Junta de Obras del Puerto como Peón especializado en el departamento de Conservación. Recuerda que el mismo día de su incorporación le tocó —junto a los otros cuatro compañeros que aprobaron las oposiciones en la misma convocatoria— limpiar los raíles del tren desde la estación de Renfe hasta la Lonja. También cada vez que pasa por la entrada de la antigua sede de la APBA le viene otro recuerdo de esa época: las escayolas que lo decoran las tuvo que hacer a mano junto a Eugenio Sánchez para mantener las molduras originales. Tras ocho meses en Conservación, en agosto de 1987 aprobó la convocatoria para ser Celador Guardamuelle primero en Tarifa y, un año después, en Algeciras donde vivió los años más duros de la Operación

por trabajadores de la Junta de Obras del Puerto que cada año construían sus carrozas artesanales para la Cabalgatas - y en 1987 se incorporó a El Tetrápodo, peña de la que actualmente forma parte de la directiva. Respecto al deporte, desde niño ha jugado al fútbol y, con la retirada de Aurelio Narváez, en 2001 se hizo cargo del equipo de fútbol no federado —hasta su desaparición en 2007- y del de fútbol sala. Asegura que nunca olvidará el año en el que fuimos puerto anfitrión del Campeonato de Fútbol Sala Interpuertos en 2002, evento que organizó junto a Francisco Calvente y en el que logramos el tercer puesto de la clasificación.

Por último, Juan afirma sentirse orgulloso de que *Ojo del Muelle*, el nombre que él propuso —al igual que Antonio Fernandez Argente—, fuese el elegido para dar nombre a esta revista de los trabajadores de la APBA.

Programa de la Fundación Municipal de Cultura de Algeciras en el Auditorio Millán Picazo de la APBA:

CINE

3 de noviembre
El truco del manco (20.00 h.)

10 de noviembre
La teta asustada (22.00 h.)

19 de noviembre
Muestras de cortometrajes andaluces 2009 (20.00 h)

Puerto Bahía de Algeciras

MÚSICA

6 de noviembre
Romancero andaluz en-cantado, interpretado por Arquitrabe Folk (20.30 h.)

26 de noviembre
El amor cortés, mariano y cortesano, interpretado por María Dolores García y José Luis Pastor (20.30h.)

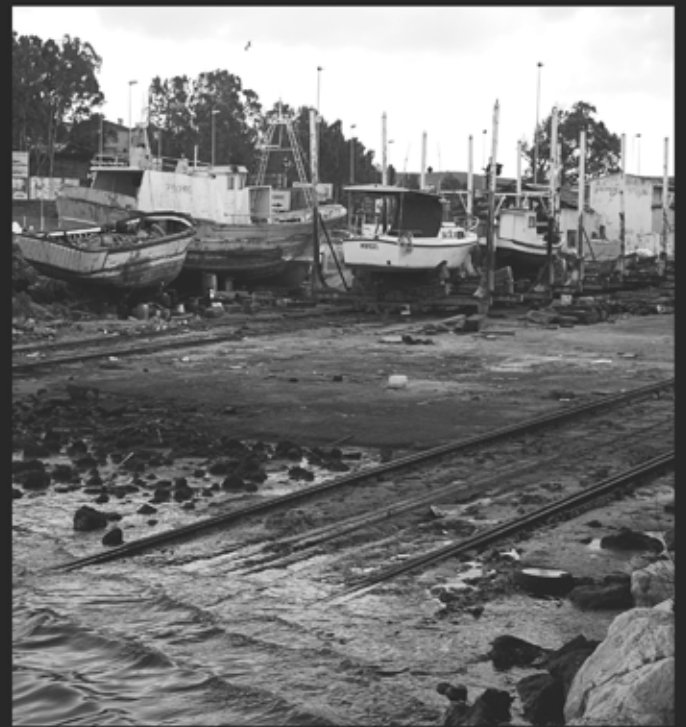
Diciembre: Exposición de las postales de Navidad realizadas por los hijos de los empleados de la APBA en el club social de los trabajadores.

Diciembre: Celebraremos nuestro tradicional almuerzo de Navidad en el que se hará entrega del Pin de Oro a los trabajadores que cumplen 25 años en la APBA y homenaje a los trabajadores jubilados en 2009

Envía tus sugerencias, convocatorias, fotografías o comentarios a:
comunicacionesinternas@apba.es

SONRISAS





Puerto Bahía de Algeciras

Autoridad Portuaria de la Bahía de Algeciras