

El muelle, plató de cine



Conocemos a los compañeros del Departamento de Servicios Jurídicos



Entrevistamos a
Antonio Vega



Puerto Bahía de Algeciras

Autoridad Portuaria de la Bahía de Algeciras

Tribuna.-

pág. 3

Actualidad.-

Optimización de recursos energéticos
Rodaje "El Niño"

pág. 4

Actividad al Día.-

Servicios Jurídicos

pág. 6

APBA en los Medios.-

pág. 7

Desde la Dirección.-

Plan Estratégico

pág. 8

Nuestros Clientes.-

Vopak

pág. 10

A Fondo.-

Técnicas de simulación para
anticiparse a escenarios futuros

pág. 12

Recursos Humanos.-

Servicio de Salud Portuaria

pág. 13

Canal Historia.-

Centenario del inicio de
obras del Puerto

pág. 16

De Cerca.-

Nuestras actividades en
imágenes

pág. 16

Nuestra Gente.-

Antonio Vega

pág. 18

Anótalo.-

pág. 19

Edición: Autoridad Portuaria de la Bahía de Algeciras

Coordinación: Estefanía Selva


Comité de redacción: Rocío García, Gerardo Landaluze, Diego Recio, Estefanía Selva y Eduardo Villalba

Fotografía: Juan Canas (Expresión), Rocío García, El Macuto (Rafael Bejarano y Samuel Conde) Estefanía Selva y archivo APBA

Ha colaborado en este número: Francisco Javier de los Santos y Manuel Tapia Ledesma

Agradecimientos: Departamento de Servicios Jurídicos, Antonio Vega y Vopak Terminal Algeciras

Diseño y maquetación: Expresión

Puedes descargar *Ojo del Muelle* desde www.apba.esRevista impresa en papel reciclado 

UN INICIO DE AÑO CON SABOR AGRIDULCE

Manuel Morón

Presidente de la APBA

El año 2013 ha comenzado en nuestro puerto con un sabor agridulce. A la inauguración de la nueva terminal de graneles líquidos de VOPAK se ha unido la renuncia de HANJIN a la opción preferente sobre la fase "B" de TTIA.

La nueva terminal de VOPAK y la ambiciosa ampliación de las instalaciones recién inauguradas, que ya tramita la empresa, junto con otros proyectos también en tramitación en este mismo sector, representan un nuevo reto para la APBA y para nuestra comunidad portuaria: convertir el Puerto Bahía de Algeciras en un importante hub de almacenamiento y distribución de productos petrolíferos, una nueva fuente de generación de actividad, de riqueza y de empleo para nuestra comarca.

El proyecto de TTIA, por su parte, ha sido fruto de la estrategia de diversificación en el sector del contenedor que habíamos emprendido hace ya varios años. Se trata de un proyecto que había venido a satisfacer plenamente nuestras pretensiones: una terminal pública; perteneciente a una naviera asiática en alianza con el segundo grupo de navieros más potente del mundo; semiautomática, para poder competir en costes en el difícil mercado del Estrecho y con una apuesta clara por el import/export. Por todo esto, la renuncia de HANJIN a la opción preferente sobre la fase "B" de TTIA ha caído en nuestra comunidad portuaria como un jarro de agua fría.

Ambos proyectos, VOPAK y TTIA, presentan una serie de cuestiones cuyas respuestas constituyen verdaderas decisiones estratégicas para el futuro de nuestro puerto. ¿Qué necesidades plantea al puerto este nuevo sector emergente de almacenamiento y distribución de graneles líquidos? ¿Cuáles son las dimensiones adecuadas para que estos nuevos proyectos sean suficientemente rentables y, al

mismo tiempo, compatibles con el resto de las actividades portuarias? ¿Cómo podemos satisfacer las necesidades concretas que nos plantea HANJIN para que su proyecto se consolide? ¿Qué deberíamos implementar en nuestro puerto para que el sector del contenedor, que tan importante impacto social tiene en nuestra comarca, siga creciendo en nuestro puerto y no se vea sometido a sobresaltos?

El Puerto Bahía de Algeciras lleva varias décadas experimentando un crecimiento de actividad realmente sorprendente. La apuesta y el esfuerzo de los empresarios y de los trabajadores que constituyen nuestra comunidad portuaria son la principal causa de esos buenos resultados. También los técnicos y los trabajadores de la APBA, tanto los que conforman los actuales equipos como los que les precedieron, han contribuido de forma decisiva, con su esfuerzo y con sus acertadas decisiones, a esta extraordinaria evolución del puerto. Es de justicia señalar aquí que la aprobación del convenio colectivo del personal de las Autoridades Portuarias, negociado en términos de absoluta moderación, responsabilidad y solidaridad, no debería demorarse por más tiempo, para no desestabilizar un sector tan importante para la economía del país como es el sector portuario.

Ahora es el momento de confiar en nuestras posibilidades y en nuestras capacidades; es el momento de trabajar todos unidos por los intereses generales del puerto; el momento de que todas las Administraciones nos apoyen. También es el momento de que el Puerto Bahía de Algeciras reciba un trato igualitario al que reciben otros puertos en materia ferroviaria, pues las pésimas condiciones de la única conexión ferroviaria de que actualmente dispone el Puerto Bahía de Algeciras están lastrando de forma muy importante las enormes potencialidades de desarrollo que poseen nuestro puerto y nuestra comarca.



EL MUELLE ACOGE EL RODAJE DE LA ÚLTIMA PELÍCULA DEL DIRECTOR DE *CELDA 211*

Los actores Luis Tosar y Sergi López graban en el Puerto escenas para *El Niño*

El Puerto de Algeciras se colará en la gran pantalla de la mano del director de cine Daniel Monzón, premio Goya al mejor director en 2010 por su exitosa *Celda 211*. El cineasta vuelve a contar en su equipo con el actor Luis Tosar, ganador de 3 premios Goya, para narrar la historia de *El Niño*, algunas de cuyas escenas se están rodando estos días en nuestro puerto. El dique norte, la Estación Marítima de Algeciras, el Acceso Sur o las terminales de contenedores de APM y TTIA, son algunos de los espacios elegidos por Monzón para el rodaje del filme que produce Telecinco Cinema con la colaboración de varias productoras, entre ellas Ikiru Films.

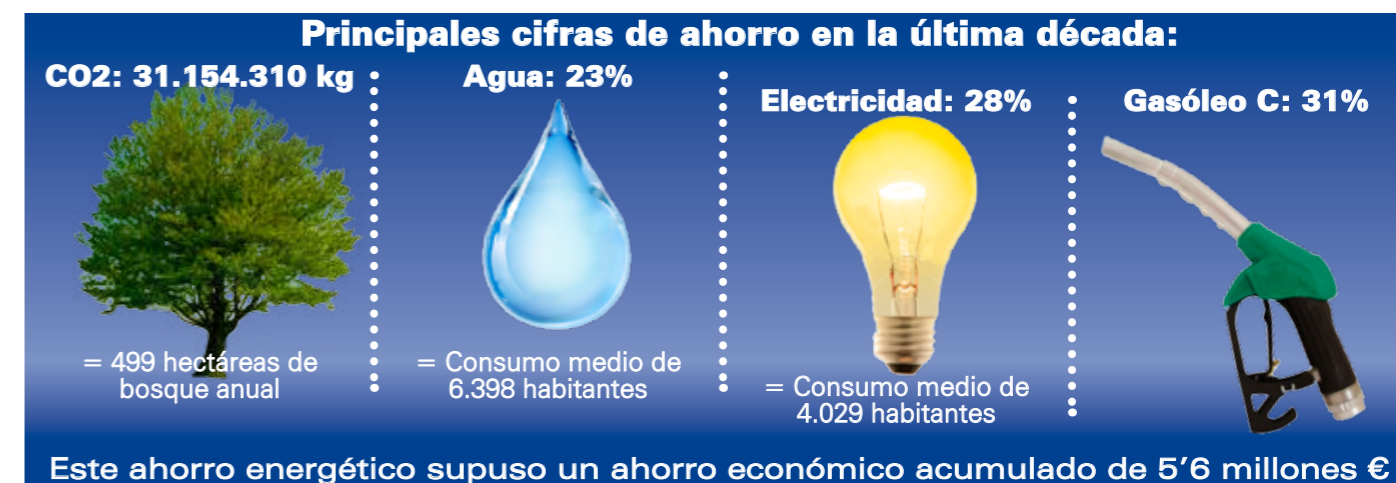


En el reparto de este thriller de acción también se encuentran el actor Sergi López —en la imagen junto a Luis Tosar— y la actriz Bárbara Lennie. Este proyecto es una de las grandes apuestas del cine español y cuenta con un equipo de profesionales de primer nivel que desde el pasado mes de abril ha convertido el Puerto Bahía de Algeciras en un plató de cine.

LA APBA REDUCE NOTABLEMENTE SU GASTO ENERGÉTICO EN LA ÚLTIMA DÉCADA

El programa de optimización del consumo de recursos del departamento de Conservación sigue arrojando resultados positivos

Desde que en 2002 comenzaron a aplicarse técnicas para el ahorro en el consumo de recursos como agua, electricidad, gas y gasóleo, nuestra Autoridad Portuaria ha reducido considerablemente su gasto energético, tal y como se refleja en el último informe sobre el “Programa de optimización del consumo de recursos de la Autoridad Portuaria de la Bahía de Algeciras” que ejecuta la Subdirección General de Infraestructuras y Planificación Portuaria a través del departamento de Conservación. Dicho análisis muestra además que en los últimos 10 años se ha logrado frenar una tendencia creciente en dicho consumo.



Minimización de las fugas en la red, en el caso del agua, o control del consumo o mejora de los alumbrados, en cuanto a electricidad, son algunos ejemplos de las numerosas medidas que se han llevado a cabo en los últimos años para conseguir estos resultados de ahorro energético.

Con el objetivo de seguir manteniendo estas cifras e incluso aumentarlas, la política que lleva a cabo la APBA en esta materia la sitúa hoy por hoy en el cumplimiento sobrado con el 20% de ahorro propuesto por la Unión Europea para el 2020.

LAS PREDICCIONES Y ALERTAS DEL SAMPA AL ALCANCE DE TODOS

Los datos que reporta el Sistema Autónomo de Monitorización, Predicción y Alerta, el conocido como proyecto SAMPA, son ahora más accesibles para los empleados de la APBA gracias a la herramienta SAMPACma, disponible para toda la comunidad portuaria, por la que se accede a la información en tiempo real que proporciona la Red de Medida (Boyas, mareógrafos y estaciones meteorológicas) así como a las predicciones de las variables océano-meteorológicas (viento, oleaje y corriente) a 72 horas. El proyecto aporta una predicción de alta resolución en la zona del Estrecho de Gibraltar, la Bahía de Algeciras y Tarifa, que tiene múltiples utilidades para el sector marítimo-portuario, pero también para el ciudadano ya que buena parte de los datos que reporta la monitorización de las variables son accesibles en tiempo real a través de la web <http://sampa-apba.puertos.es>.



EL COMITÉ DE EMPRESA CELEBRA ELECCIONES A MEDIADOS DEL PRÓXIMO MES DE JUNIO

Los trabajadores de la Autoridad Portuaria de la Bahía de Algeciras serán convocados el próximo mes de junio a participar en el proceso electoral del comité de empresa de los trabajadores. En la fotografía, un momento de las últimas votaciones en 2009 tras las cuales el comité quedó compuesto por 5 representantes de UGT, 4 de CCOO, 2 del Sindicato de Policía Portuaria, 1 de CGT y 1 de USO.



SERVICIOS JURÍDICOS

Cajas de documentación, archivos y numerosos papeles dan fe del intenso trabajo que se lleva a cabo en los Servicios Jurídicos de nuestra Autoridad Portuaria. Con la mirada puesta en los plazos que en muchos de los procedimientos deben cumplir, la labor diaria en el departamento está organizada en varias ramas claramente definidas: contrataciones, expedientes sancionadores de reclamaciones de daños y respon-



sabilidad patrimonial, la atención al Área de Explotación, así como el asesoramiento al resto de la organización en aquellas dudas que desde el punto de vista jurídico les pueda surgir.

La actividad que más tiempo les ocupa es la tramitación de contratos. De hecho, al año tramitan una media de 65, lo que supone 1 cada 5 días, cifra que puede parecer baja si no se conoce que un solo expediente de contratación —el que se realiza por ejemplo cuando se va a contratar una empresa para la ejecución de una obra— es un trámite que puede durar entre 2 ó 3 meses, dado el volumen de trabajo tanto previo como posterior al acto de contratación, tarea que realizan Margarita Corella y la veterana en el área jurídica de la APBA, Carmen Gómez.

Los numerosos requerimientos de asesoramiento por parte de las áreas de Explotación y Administración y Finanzas motivaron que fuese necesario reforzar el departamento, para lo que en junio del pasado año se incorporó Rosa Cote, quien, entre otras tareas, lleva a cabo también el control de los censos de los servicios portuarios. Actualmente, con la entrada en vigor de la última Ley de Puertos, el departamento está inmerso en

la actualización de todos y cada uno de los pliegos de los servicios portuarios que se prestan en el Puerto Bahía de Algeciras. Precisamente, los continuos cambios de normativa en la legislación portuaria habían supuesto un “quebradero de cabeza” en los últimos años hasta la unificación de la norma con la aprobación del Texto Refundido.

En el apartado de los expedientes sancionadores, solo en el primer trimestre de este 2013, Carlos Salvador tenía ya registrados 100, entre los que no se incluyen los relacionados con el tráfico de vehículos, gestionados directamente por el departamento de Protección Portuaria. Antonino Iglesias es el responsable de esta área, además de los recursos contenciosos administrativos y las reclamaciones. En relación a esta actividad, el

jefe del departamento, Javier Blánquez, aclara que los asuntos terminan en los Tribunales se produce la intervención de la Abogacía del Estado, al margen de que también interviene en la realización de informes sobre asuntos de mucha trascendencia en las que se requiere su criterio. Por otro lado, Antonino también es responsable de la gestión de los expedientes de caducidad de las concesiones y realización de informes.

Como responsable de Servicios Jurídicos, Javier también se hace cargo del Consejo de Navegación y, al contrario de lo que sucede en el resto de puertos del sistema estatal, el Consejo de Administración no es responsabilidad directa suya, sino de la Secretaría General de la que depende su departamento, hecho que valoran positivamente a la vista del trabajo que éste conlleva por sí solo.

Respecto a sus retos de futuros, o incluso de presente, está la ansiada automatización de muchos de los procesos que realizan, para lo que precisan la implantación de una herramienta informática que dé respuesta a sus necesidades y permita que, poco a poco, el papel ocupe menos espacio en su oficina.



Si quieres la información completa contacta con el Gabinete de Prensa

20 PLANES DE ACCIÓN PARA 2020

José Luis Hormaechea
Director General de la APBA

El Puerto Bahía de Algeciras culminó el periodo de ejecución de su anterior Plan Estratégico ganando el doble reto en él planteado: su consolidación como primer puerto del sistema portuario español y la diversificación de operadores en sus ya diversificados ámbitos de actividad. Su estratégica ubicación en el corazón del Estrecho, las excepcionales condiciones de la Bahía que da nombre al Puerto y el dinamismo de su Comunidad Portuaria considerada en su sentido más amplio han sido sus grandes aliados.

En dicho periodo se han duplicado los tráficos alcanzándose en 2012 los 88 millones de toneladas de movimiento, se ha duplicado el tamaño de Puerto principalmente con la expansión de Isla Verde Exterior y se ha multiplicado el número de operadores portuarios en todos los ámbitos, siendo digno de resaltar el incremento del número de compañías navieras que escalan en nuestro Puerto, en concreto las más de 20 en la nueva terminal pública semiautomatizada de contenedores de TTIA del Grupo Hanjin, que junto a la terminal de APMT han movido 4,1 millones de Teus en el último año. A destacar asimismo la importante inversión de VO-PAK en el almacenamiento de hidrocarburos que ha propiciado la proliferación de operadores relacionados con dicho sector y la ampliación de las instalaciones de CLH.

Pero el Estrecho, por ser un lugar de grandes oportunidades es también el escenario de una competencia feroz, siendo extensible esta consideración a un ámbito territorial más amplio que incluye prácticamente todo el Mediterráneo occidental. Por ello la APBA ha llevado a cabo un ejercicio participativo de reflexión con el fin de definir los ejes estratégicos de actuación y los planes y líneas de acción para el desarrollo de dichos ejes hasta 2020.

Los Ejes Estratégicos se han orientado con la perspectiva de la mejora en la competitividad de las principales áreas de actividad del Puerto habiéndose definido con esta premisa seis ejes de carácter

ter vertical relacionados con el negocio portuario y dos de carácter horizontal relacionados con la sostenibilidad y la excelencia en la gestión, imprescindibles para el éxito del Plan en su conjunto, 8 ejes que se desarrollarán mediante la implementación de 20 planes de acción.

El tránsito de contenedores en el Puerto Bahía de Algeciras ha sido y sigue siendo en la actualidad un segmento clave en la estructura de tráficos del Puerto y debe seguir siéndolo a futuro de ahí la aspiración y la vocación de ser **PUERTO LÍDER COMO HUB DE CONTENEDORES DEL ESTRECHO Y DEL WEST MED**, para lo cual es preciso entre otras cosas garantizar la capacidad necesaria, adaptarse a las exigencias de los nuevos buques de 18.000 Teus, mantener la fiabilidad y mejorar las condiciones de coste y eficiencia de los servicios.

Una novedad reciente pero muy importante en nuestro Puerto es la del tráfico internacional de tránsito de productos petrolíferos que requiere una especial atención por el potencial que representa y la oportunidad para evolucionar hacia la creación de un importante **NODO LOGÍSTICO INTERNACIONAL DEL TRAFICO DE PRODUCTOS PETROLÍFEROS**; la calidad, seguridad y eficiencia de los servicios ofrecidos y la necesaria ampliación de los puestos de fondeo para bunkering son aspectos clave para el éxito de esta iniciativas.

La canalización de los flujos de personas y carga rodada entre Europa y Marruecos constituye la primera actividad generadora de recursos en los Puertos Bahía de Algeciras y Tarifa y presenta una importancia máxima por su carácter estratégico y también social por lo que nuestros puertos han de actuar como **PUENTE MARÍTIMO DE CONEXIÓN LOGÍSTICA CON EL CONTINENTE AFRICANO**, siendo necesario para mantener nuestra posición de liderazgo la continuación de las mejoras en el ámbito operativo en el puerto y la intensificación de la acción comercial en el conjunto de las

cadena logística así como mantener e incrementar nuestra relación privilegiada con los puertos de Ceuta, TangerMed y Tánger ciudad.

La ubicación en el Estrecho por cuyas aguas transitan más de 100.000 buques al año y las características físicas de la Bahía hacen de nuestro Puerto un candidato ideal para situarse internacionalmente como un **CENTRO DE SERVICIOS AL TRAFICO MARÍTIMO** con capacidad de atracción de clientes para bunkering, reparaciones navales tanto a flote como en atraque o en astillero y todo un universo de servicios auxiliares. La ampliación de las áreas de fondeo y la creación de una Marca de Garantía son herramientas imprescindibles para el éxito de esta iniciativa.

El desarrollo del tráfico de Importación y Exportación de contenedores se erige en un claro objetivo de la APBA y de toda la Comunidad Portuaria. Puerto Bahía de Algeciras: **PUERTA SUR DE EUROPA**. Objetivo: 400.000 Teus. El imbatible *Transit Time* que ofrece nuestro Puerto, el desarrollo de la red logística de apoyo al Puerto y el de los corredores ferroviarios relacionados son los elementos clave. Pero todo pasa por la necesaria continuidad en la modernización de la infraestructura ferroviaria que nos une al centro de la península.

Por último, es preciso resaltar el carácter estratégico del tráfico con origen y destino las Grandes Industrias de la Bahía, con movimiento de granel sólidos, líquidos y mercancía general, que aportan una base importante de nuestro volumen total y en consecuencia son parte importante de la solvencia de nuestro Puerto. En reconocimiento de la importancia de este sector, representado por CEPESA, ACERINOX y ENDESA, le reservamos el eje estratégico denominado **PUERTO INDUSTRIAL**.

Para la elección de Puerto por parte de los clientes potenciales los criterios de **PUERTO SOSTENIBLE** y de **EXCELENCIA EN LA GESTIÓN** son cada vez

más importantes. Un puerto rentable, que presta atención también a otros sectores de tráfico y de actividades, que gestiona exitosamente la calidad, la seguridad y el medio ambiente, que cuida la relación con el entorno y las políticas sociales, cuya Organización se adapta a las nuevas realidades, en suma, la consecución de lo que viene en denominarse un **SMART PORT** es un factor determinante de la competitividad del Puerto, de ahí la consideración de estratégicos de ambos ejes de actuación de carácter horizontal que vienen a completar el esquema de los seis ejes verticales o de negocio portuario.

Parafraseando a Neruda y sus 20 poemas de amor y una canción desesperada, el Puerto Bahía de Algeciras de 2020 será lo que den de sí los "20 planes de acción y no una sino dos peticiones desesperadas"

Parafraseando a Neruda y sus 20 poemas de amor y una canción desesperada, el Puerto Bahía de Algeciras de 2020 será lo que den de sí los "20 planes de acción y no una sino dos peticiones desesperadas": la primera, la necesaria y urgente apuesta decidida por la modernización de

la infraestructura ferroviaria que nos conecta con nuestro hinterland, en particular el tramo Algeciras Bobadilla, en la actualidad en una situación lamentable, y la segunda, la vital unidad de la Comunidad Portuaria alrededor de la Autoridad Portuaria y de su Presidente, huyendo de personalismos estériles que propician el triunfo del "divide y vencerás".

El acierto en la definición del Plan Estratégico y la determinación en su ejecución ha de llevar al Puerto Bahía de Algeciras a corto plazo a ser el primer Puerto del Sur de Europa en entrar de pleno derecho en el selecto grupo de los puertos europeos que superan los 100 millones de toneladas anuales de tráfico y a consolidar su liderazgo como primer Puerto del Sur de Europa y del Mediterráneo, previéndose alcanzar al final del periodo de ejecución del nuevo Plan Estratégico, en 2020, un volumen de tráfico que podría superar los 125 millones de toneladas. Engrandecimiento que ha de traducirse en forma de actividad económica y creación de empleo en la comarca del Campo de Gibraltar, en Andalucía y en el resto de España.

VOPAK apuesta por incrementar la competitividad del Puerto de Algeciras en graneles líquidos

El Puerto Bahía de Algeciras ha dado un paso importante con la inauguración el pasado mes de marzo de la terminal de VOPAK, primer proveedor independiente en ofrecer almacenamiento de líquidos a granel en Algeciras. La puesta en marcha de VOPAK Terminal Algeciras supone presentar una oferta empresarialmente competitiva en el campo de la logística de graneles líquidos. Un paso más en la consolidación del Puerto de Algeciras.

La Terminal de VOPAK pone a disposición del mercado más de 400.000 metros cúbicos distribuidos en 22 tanques repartidos en 6,4 hectáreas, capaces de movilizar hasta 8 millones de toneladas anuales, según las rotaciones que demande el mercado. Con las nuevas instalaciones de VOPAK Terminal Algeciras, que comprende un nuevo pantalán y una importante área de almacenaje de hidrocarburos, el



Puerto de Algeciras da un importante salto cualitativo y cuantitativo en su posicionamiento en el tráfico de los graneles líquidos. Así, permitirá que se consolide un elevado nivel de tráfico de suministro de combustible a buques, importante para establecer una estrategia logística de cara a su distribución por vía marítima a escala intercontinental que hoy día tiene un enorme dinamismo.

VOPAK ha hecho una gran apuesta por el Puerto de Algeciras -puerto de gran interés estratégico y general para el Estado- con una inversión de 130 millones de euros. Esto convertirá a Algeciras en uno de los nodos logísticos más importantes, y supondrá al igual un impacto económico en la economía local y en el mantenimiento y crecimiento de la industria auxiliar de la comarca. En definitiva, desarrollar una importante industria logística local apoyada en la actividad del Puerto.



¿Qué es VOPAK?

VOPAK, con sede en Rotterdam (Países Bajos), es el proveedor mundial líder independiente de instalaciones de almacenamiento de líquidos a granel. VOPAK se dedica al almacenamiento de productos químicos líquidos y gaseosos, productos derivados del petróleo, productos petroquímicos, biocombustibles, gases licuados y aceites vegetales. En 2012 la capacidad de almacenamiento total de la compañía alcanzó unos 30 millones de metros cúbicos. Con cerca de 400 años de experiencia en almacenamiento y transbordo, VOPAK, desde sus comienzos, ha estado dedicado a estos servicios. El compromiso total con el éxito de sus clientes tiene resultado en las excelentes relaciones comerciales. Las operaciones en VOPAK se basan en los principios de transparencia, lealtad, compromiso con nuestro entorno y confianza mutua.

Más información: www.vopak.nl



Respaldo del presidente de la compañía y el gobierno holandés



El acto inaugural de la terminal contó con el respaldo del presidente de VOPAK, Eelco Hoekstra y el embajador de los Países Bajos en España, Cornelis van Rij, quienes con su presencia dieron muestra de la apuesta de la multinacional por la terminal de Algeciras cuyo director general es Agustín Silva.

Apoyo al deporte local

En el marco de su política de apoyo a actividades que mejoren el bienestar, VOPAK Terminal Algeciras colabora desde hace varios años con el Club de Atletismo Bahía de Algeciras, concretamente con las Escuelas Deportivas de Atletismo para fomentar el deporte entre los más jóvenes.



ANTICIPARSE A LOS ESCENARIOS FUTUROS

Francisco De Los Santos

Jefe Del Área De Desarrollo Tecnológico

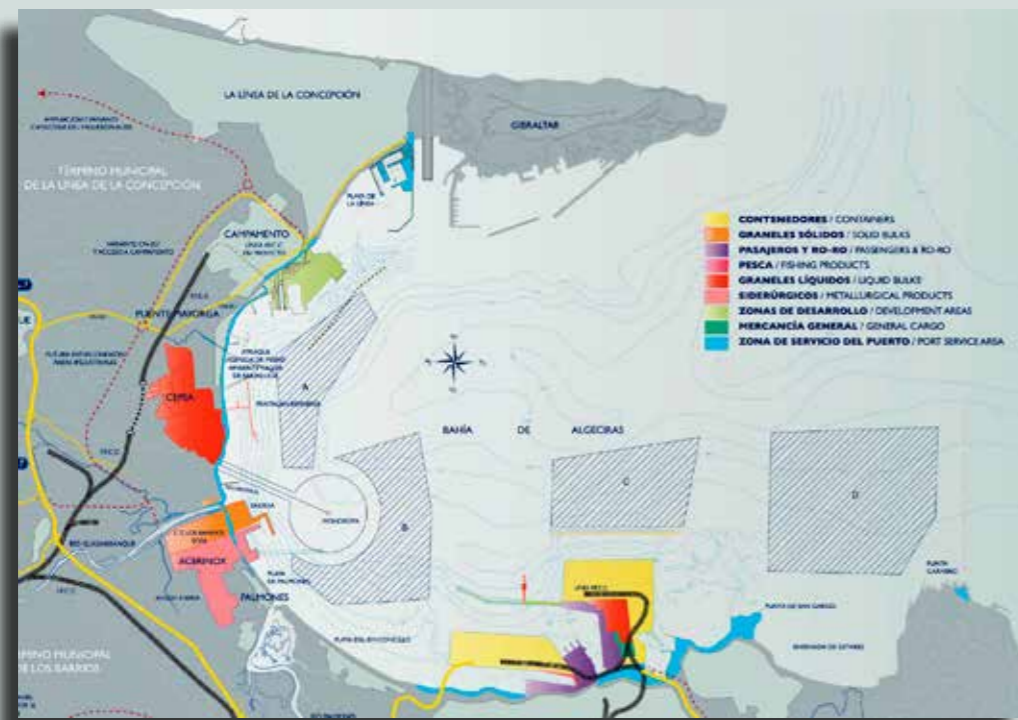
El inicio de actividad de nuevas terminales, como en el caso de los contenedores o los graneles líquidos, en los últimos años en el Puerto Bahía de Algeciras lleva aparejado un consecuente incremento de los tráficos y, por tanto, de la demanda de servicios portuarios como son el practicaje, remolque o amarre en nuestras instalaciones. Ahora bien, a la hora de ofrecer una calidad óptima de los servicios que presta el puerto, hay que tener en cuenta que no se trata de una simple ecuación matemática: no se traduce en que ante el doble de tráfico, por ejemplo, haya que incrementar la prestación del servicio por dos. Las diferentes áreas del puerto, el clima marítimo, las características de los buques, las reglas de navegación... son algunos de los factores a tener en cuenta a la hora de determinar qué incidencia tendrá ese esperado incremento de los tráficos sobre la operatividad y la calidad del servicio en el conjunto del puerto.

Al objeto de optimizar la operatividad y mantener sus referenciales de calidad, la APBA está trabajando en la creación de una herramienta informática que sirva de apoyo a los gestores portuarios en la toma de decisiones sobre la ordenación y regulación del tráfico o la planificación y decisión de inversiones, entre otros aspectos. Todo ello se concreta en el proyecto de investigación "Optimi-

zación de la operatividad portuaria mediante técnicas de simulación" que realizamos con el apoyo de Proes Consultores y el Grupo de Dinámica de Flujos Ambientales (CEAMA) de la Universidad de Granada.

Esta novedosa herramienta informática se fundamenta en los modelos individuales de comportamiento de los diferentes elementos que influyen en la operativa portuaria y su interrelación. Una vez definido el puerto, y mediante técnicas de simulación numérica, permite evaluar la operatividad y cuantificar las posibles esperas de los buques en función de diversos factores (disponibilidad de servicios portuarios, ocupación de atraques o puestos de fondeo, etc.) tomando en consideración las características de las diferentes zonas del puerto, el clima marítimo (marea, oleaje, viento, niebla...), el comportamiento de los buques e incluso los criterios de operación.

Su uso arrojará datos interesantes a la hora de planificar las operaciones portuarias como, por ejemplo, la estimación de los servicios portuarios de practicaje, remolque y amarre en años futuros para seguir manteniendo unos niveles de calidad óptimos en el conjunto del puerto en un escenario de crecimiento de la demanda de espacios portuarios.



AMPLIADA LA COBERTURA SANITARIA CON LA INCORPORACIÓN DE NUEVOS CENTROS MÉDICOS

Desde el 1 de julio una nueva clínica prestará el servicio de salud portuaria

Recientemente nuestro cuadro médico de la compañía DKV se ha enriquecido con la anexión de 3 nuevos centros sanitarios: la Clínica Virgen del Rosario, Hospitén Algeciras y el Hospital Quirón en Palmones. Se trata de establecimientos que ofrecen una amplia oferta de servicios por lo que entendemos que la cobertura sanitaria de cuantos trabajamos en la Autoridad Portuaria se ha visto sensiblemente mejorada.

Junto a esta información que de por sí, ya es suficientemente relevante para ser objeto de difusión a través de nuestra revista, la segunda particularidad viene dada por la publicación de la Orden del Ministerio de Hacienda y Administraciones Públicas de 29 de diciembre de 2012 que fija en 4 los días de ausencia a lo largo del año natural a los que no se han de aplicar los descuentos previstos en el Real Decreto R.D. 20/2012 de 13 de julio.

La resultante de todo lo anterior es que a partir del día 1 de julio de este año los servicios que en la actualidad viene prestando Salud Portuaria serán prestados por la Clínica Virgen del Rosario cuyos facultativos serán los únicos autorizados para eximir de la asistencia al trabajo por razón de enfermedad hasta por 3 días por proceso médico todo ello, evidentemente, además de la cobertura del Servicio Andaluz de Salud cuyos médicos siguen siendo los únicos autorizados para extender las "bajas" en los casos de Incapacidad temporal.

La incorporación de esta clínica supone una mayor oferta médica ya que las instalaciones ofrecen un mayor número de servicios que van desde un área de Urgencias, Enfermería, área de Consultas Externas, Laboratorio de Análisis Clínicos y Obtención de Muestras.



Información útil:

Ubicación: C/ Austria, junto hotel AC

Teléfono: 956 09.04.93

Web: www.clinicavirgendelrosario.es



CENTENARIO DEL PUERTO DE ALGECIRAS 1913-2013 (I)

Manuel Tapia Ledesma

Licenciado en Derecho (UNED) y Director del Archivo Notarial de Algeciras

Fue el 25 de mayo de aquel lejano 1913, cuando el ministro de Fomento en funciones D. Miguel Villanueva (antes de su salida para Algeciras, le había presentado su dimisión al presidente del Consejo de Ministros, D. Álvaro Figueroa y Torres, conde de Romanones; éste aceptó la renuncia que fue ratificada por el Rey el 24 de mayo, según el BOE de 25 de mayo de aquel mismo año) el ex ministro en cuestión, acompañado por el alcalde de Algeciras D. Antonio Bonany Vargas-Machuca y el entonces director de la Junta de Obras del Puerto (institución que se había creado en 1906), D. Ramón Martínez Campos, además de otras autoridades militares y religiosas, fueron testigos de

la colocación de la primera piedra de la construcción portuaria que posteriormente recibiría la denominación de: "muelle de D. Alfonso XIII" (según el acuerdo tomado en la sesión extraordinaria de la JOP, de 23 de mayo de 1913).

Hasta aquel entonces, las pequeñas instalaciones portuarias, se reducían al muelle de madera que en 1894, había construido The Algeciras-Gibraltar Railway Company Limited. En aquella época, el jefe de la estación ferroviaria, así como los capitanes de éstos vapores, con sus llamativos uniformes, formaban parte del paisaje urbano cotidiano de la ciudad, por lo que debido a ello: "causó

una gran sorpresa que el conocido D. José Nicart, capitán del Elvira, fuese cesado en su puesto, desconociendo la población los motivos, dando lugar por ello a todo tipo de rumores. El capitán Nicart era particularmente muy popular entre los trabajadores algecireños que diariamente tomaban el vapor para dirigirse a Gibraltar. Fue sustituido por el también capitán de vapores, D. Francisco Benítez".

Por aquellas fechas dos noticias tristes corren por el muelle relacionadas con el vapor Elvira y con otro barco, también muy conocido en nuestro puerto como era el Joaquín del Piélago (del cual se decía, en honor a su puntualidad, que cuando se veía aparecer por Punta Carnero, los relojes se ponían en hora); con respecto al Elvira, se supo que a bordo de éste y proveniente de Gibraltar, llegaron hasta el muelle de madera algecireño, varios tripulantes españoles, que en su momento fueron apresados por navíos yankees durante el conflicto de 1898. En cuanto al Joaquín del Piélago, que había salido del puerto de Algeciras para realizar su habitual singladura, tuvo que volver urgentemente al muelle de madera para desembarcar el cadáver de D. José Gómez Pelayo, cocinero del citado barco; el reseñado, fue conducido al Hospital Civil. Según los rumores que circularon por la ciudad "el desgraciado parece que se suicidó a bordo de dicho barco, con una faca, infiriéndose una herida en el cuello".

En julio de 1898, el muelle algecireño, estuvo a punto de ser testigo de una gran tragedia en sus aguas. Todo comenzó a las 11 horas de la mañana, cuando los pequeños vapores Yuvili y Doli, sustituyeron al Elvira y al Margarita -este último en reparación-, en la línea Algeciras-Gibraltar. Los viajeros, en un primer momento, habían sacado pasaje para el Doli -que era un poco mayor que el Yuvili-, sin que se sepa la causa y sin espacio para ello, se reubicó en éste último a parte de los viajeros del Doli; tal era la falta de espacio, que estos, tuvieron que acomodarse con gran incomodidad en su cubierta. Llegando a Gibraltar, notó el pasaje que la caldera de vapor del barco se había incendiado, desconociéndose en que punto del trayecto se había iniciado el incendio, produciéndose la lógica confusión y las escenas de miedo consiguientes en los viajeros a bordo, arrojándose algunas personas al mar. Gracias al auxilio de un bote de Gibraltar y a la llegada del Doli, se pudo dominar la situación tan apurada para los viajeros y la tripulación del pequeño vapor.

En otro orden de cosas, más allá de la propia actividad comercial o aduanera del muelle de madera, este se convertía en lugar de encuentro para los algecireños, otro documento de la época,

Vengo en admitir la dimisión que del cargo de Ministro de Fomento Me ha presentado D. Miguel Villanueva y Gómez, quedando muy satisfecho del celo, inteligencia y lealtad con que lo ha desempeñado.

Dado en Palacio á veinticuatro de Mayo de mil novecientos trece.

ALFONSO.

El Presidente del Consejo de Ministros,
Álvaro Figueroa.

BOE de 25 de mayo de 1913 con la dimisión del Ministro Villanueva curiosamente el mismo día en el pone la primera piedra del muelle Alfonso XIII en Algeciras

ca, recogía el siguiente comentario al respecto: "El muelle de madera estaba concurridísimo de lindas muchachas. Coincidió con esto la llegada del tren, que con sus estridentes silbidos atronaba el espacio, también iluminado por los discos rojos y blancos de la máquina, formándose con todo un conjunto de luces y animación..."

Volviendo a los vapores, sus horarios de salidas del muelle de madera, no siempre eran del agrado de todos los algecireños, prueba de ello, es la queja elevada ante el representante local de The Algeciras-Gibraltar Railway Company Limited, Sr. Morrison: "Varios señores manifiestan, que se ha variado la hora en que hacia el primer viaje los domingos el vapor que salía de Algeciras para Gibraltar. El primer viaje se ha fijado a las 10 de la mañana, y esta hora en domingo resulta tan inconveniente que priva al público de ir allí. Antes salía a las 8 de la mañana, hora tan conveniente que facilitaba tanto a las familias que aquí se encuentran veraneando, como al público en general, el que pudieran ir a la vecina plaza inglesa a hacer sus compras, pues sabido es que los domingos, a las 10 de la mañana, se cierran allí todos los comercios. En vista del trastorno que este cambio de hora implica, los mencionados señores suplican al director de la compañía D. Juan Morrison, que tanta atención presta a cualquier observación por parte del público, disponga que el primer viaje de los domingos sea a las 8 h. u 8,30 h. de la mañana. Hacemos la suplica con la confianza que merecerá su atención". De seguro, que el popular John Morrison Mcquenn (Juan Morrison), atendió con la debida diligencia la solicitud de sus vecinos algecireños, los cuales en un corto futuro, le pondrían su nombre a una calle del centro de la ciudad, pero esa es otra historia...



El exministro Villanueva pone la primera piedra del muelle D. Alfonso XIII



Con una media de 20 kilómetros por ruta, el Club de Senderismo *El Macuto* sigue sumando a sus espaldas salidas por los senderos de la comarca y otros puntos de Andalucía. En los últimos meses han realizado rutas como las denominadas: de los Alcornocales al Estrecho, Silla del Papa-Laja de las Algas o la subida al Pico de la Torrecilla.



Medio centenar de pescadores de clubes de la costa gaditana y malagueña se desplazaron a finales de abril hasta Algeciras para participar en la duodécima edición del Certamen de pesca Mar-Costa y en el 14º Memorial de pesca Mar-Costa Manuel Moreno "Loito", ambos patrocinados por la APBA. En el caso de "Loito", los 3 primeros clasificados fueron los compañeros Juan José Díaz, Juan Lopera y Juan Rosa.



El departamento de Sistemas de Información despidió en marzo a su compañero Fernando Barreiro quien inicia una nueva etapa laboral al servicio de la Comisión Europea en China. Desde *Ojo del Muelle* le deseamos todo lo mejor.



Los policías portuarios Jesús Franco y Luis Arriaga participaron en febrero en el I Curso de Seguridad en Puertos organizado por el Cuerpo Nacional de Policía en el Puerto Bahía de Algeciras.

Como es tradición, los agentes de la Policía Portuaria acompañaron a *Nuestra Señora del Mayor Dolor* en procesión el miércoles de Semana Santa.



ANTONIO VEGA MARTÍN



su departamento. Lo que iba a ser un trabajo manual con fecha de terminación, se convirtió en una oportunidad que Antonio supo aprovechar mediante el desarrollo de una aplicación de gestión en el servidor que automatizaba dicha tarea y que finalmente estuvo en funcionamiento durante unos 15 años. En aquellos años de despegue de la informática sólo estaban May Ruiz y él en el departamento por lo que estaban tan colapsados que en una ocasión se les ocurrió colgar una tira de tiques en la entrada —como en los supermercados— “para que los compañeros comprendieran la indirecta”, bromea.

Antonio se define como un autodidacta que aprovechó los ratos libres que le permitían su trabajo y familia —está casado y tiene dos hijas adolescentes— para estudiar la licenciatura de Ingeniería Informática a través de la Universidad Nacional de Educación a Distancia (Uned). Reconoce que para desempeñar su profesión: “te tiene que gustar el cambio” debido a los rápidos avances tecnológicos, lo que implica el reciclaje continuo y plantearse el método de trabajo para tratar de anticiparse a los cambios, aunque “a veces es frustrante cuando ves que te falta tiempo”, matiza.

Pionero en el departamento de Sistemas de Información, Antonio Vega ha conocido de primera mano toda la evolución o, mejor dicho, revolución informática que nuestra Autoridad Portuaria ha vivido desde la primitiva informática aislada a la informática en red de hoy día. Este verano se cumplen tres décadas de su llegada a la entonces Junta de Obras del Puerto, fue en 1983 cuando comenzó a trabajar como Guardamuelles, aunque parte de los 3 años que transcurrieron hasta su incorporación al entonces departamento de Informática lo pasó cumpliendo el servicio militar obligatorio en el Gabinete de Estudios Estadísticos de la Infantería de Marina en Madrid, donde, debido a sus conocimientos informáticos, estuvo dedicado a tareas de programación y análisis.

Asegura que desde que tuvo contacto con la informática tuvo claro que era a lo que se quería dedicar. Y precisamente fue en la que después sería su oficina donde su curiosidad despertó cuando aún era un niño: “recuerdo que estaba jugando cerca del edificio de las 40 viviendas cuando ví por una de las ventanas la oficina de Facturación y me llamó mucho la atención ver que trabajaban con una máquina”. Por ello, Antonio agradece la oportunidad que le brindó Carlos Lara, responsable del departamento de Informática a su regreso de su experiencia castrense en Madrid, quien le propuso la tarea de organizar fichas en

“Desde que tuve contacto con la informática tuve claro que era a lo que me quería dedicar”

Tal es su pasión por los ordenadores, que su tiempo libre lo dedica a seguir estudiando. A nivel personal ha desarrollado proyectos que no tienen aplicación directa en su trabajo pero que son fruto del aspecto de la informática que más le gusta: los lenguajes de programación. “Me apasiona la informática de tripas, de entraña... la que luego es la infraestructura de la demás”, explica. De hecho, afirma sentirse un privilegiado porque su trabajo coincide con su pasión. Adicto a la lectura desde muy pequeño, Antonio afirma que la fe cristiana y la ciencia componen el binomio de su vida, una vida en la que su lema es aplicar tecnología a todo lo que le rodea.

XIII CARRERA POPULAR PUERTO BAHÍA DE ALGECIRAS

El 14 de junio las instalaciones portuarias volverán a llenarse de atletas para acoger una nueva edición de la Carrera Popular Puerto Bahía de Algeciras que organizan los trabajadores de la APBA, encabezados por Ángel Álvarez Linero y Luis Balongo. Si quieres más información busca en Facebook el perfil Carrera Popular Puerto Bahía, pincha Me gusta y estarás al tanto de todas las novedades.



Junio

VII Campeonato de Fútbol 7 Autoridad Portuaria de la Bahía de Algeciras en el que se disputan el trofeo equipos representantes de las empresas de la comarca, entre ellos el combinado de la APBA. Patrocina la Comisión Puerto-Comarca.

19-23 de junio
Feria Real de Algeciras



El Club de Senderismo *El Macuto* continúa explorando nuevas rutas por nuestras tierras. Hasta que “apriete” el calor seguirán convocando salidas.

Para inscripciones contactar con Aurelio Nárvaez.
Telf. 634 454 031

PROGRAMACIÓN AUDITORIO MILLÁN PICAZO DE LA APBA

23 mayo. 19.00 h. Conferencia del profesor de Economía de la Universidad de Sevilla Juan Torres, sobre la situación económica actual. Organiza CGT.

30 mayo. La asociación cultural Centro Andaluz de Algeciras entrega los premios “Andaluces Especiales 2013”



PROGRAMACIÓN DE ALCULTURA EN EL MUSEO DE CONTENEDORES DE LA DÁRSENA DE EL SALADILLO

No te pierdas las actividades culturales que propone Alcultura en los contenedores rojos de la dársena de El Saladillo.

Mantente al tanto de su agenda en: <http://asociacionalcultura.blogspot.com.es> y en su perfil de Facebook: Asociación Alcultura



Recuerda que en el Registro General seguimos recogiendo tapones solidarios para ayudar a pequeños que lo necesitan

Envía tus sugerencias, convocatorias, fotografías o comentarios a:
prensa@apba.es





Puerto Bahía de Algeciras

Autoridad Portuaria de la Bahía de Algeciras