

Ojo del Muelle

Nº 2 SEGUNDO TRIMESTRE 2008

Entramos en la sede social

Un día con los
trabajadores
del Servicio de
Pasarelas

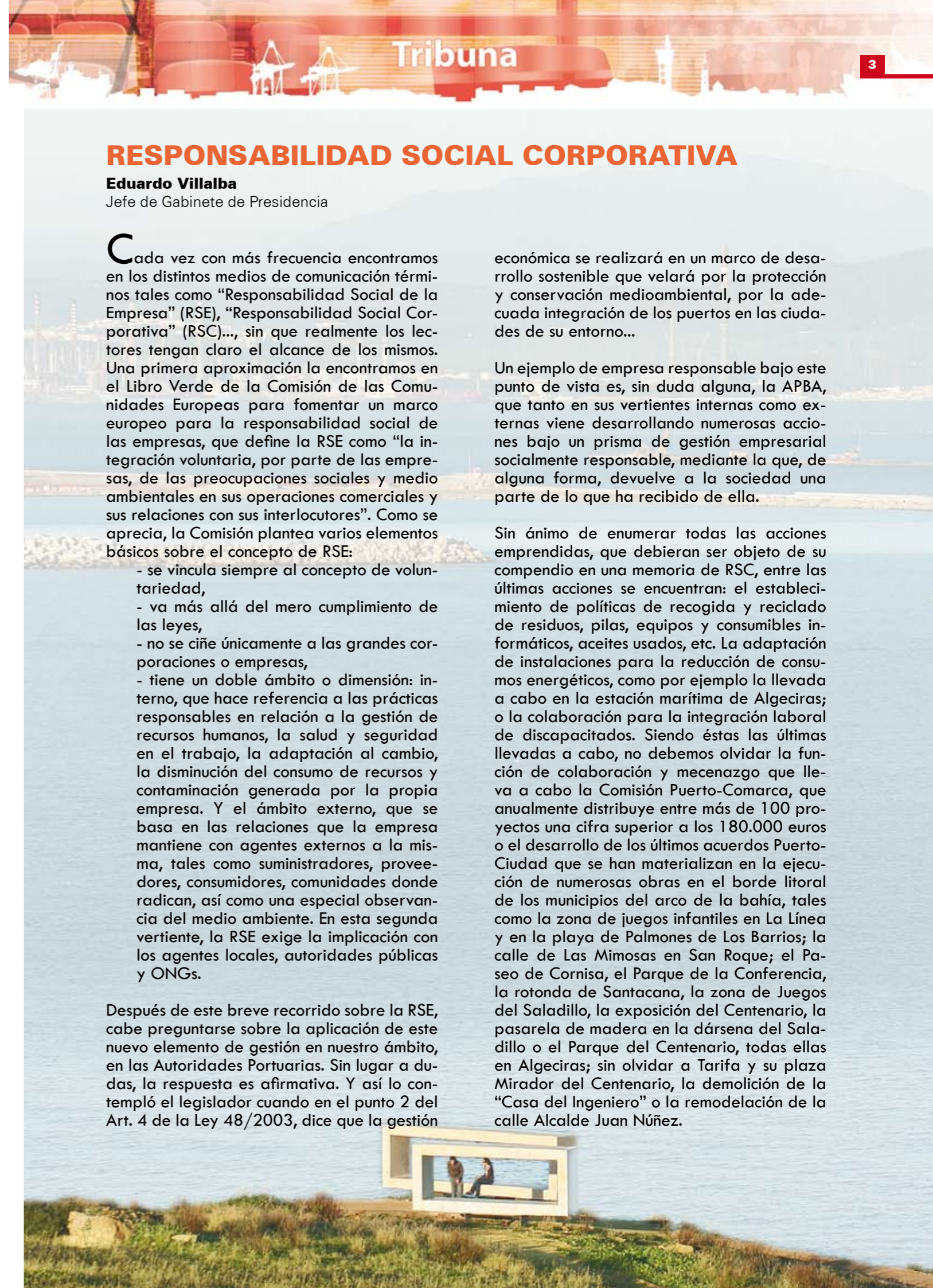


**Nuestra gente.
Entrevistamos a
Fermín Oñate**



Puerto Bahía de Algeciras

Autoridad Portuaria de la Bahía de Algeciras



Tribuna.-
Responsabilidad
Social de la Empresa

pág. 3

Actualidad.-
Conocer el puerto
Comisión puerto-comarca
Sede social



pág. 4

**Actividad
al Día.-**
Servicio de
pasarelas móviles



pág. 8

**APBA
en los
Medios.-**

pág. 9

**Nuestros
Clientes.-**
Cepsa

pág. 10

**Recursos
Humanos.-**
Fomento del empleo
de las personas con
discapacidad

pág. 12

A Fondo.-
Puertos de nueva
generación

pág. 13



De Cerca.-
Nuestras Actividades en Imágenes

pág. 16

Canal Historia.-
Historia del Ojo del Muelle

pág. 14

Receta, Anótalo, Sonrisas.-

pág. 19

Nuestra Gente.-
Fermín Oñate

pág. 18

RESPONSABILIDAD SOCIAL CORPORATIVA

Eduardo Villalba
Jefe de Gabinete de Presidencia

Cada vez con más frecuencia encontramos en los distintos medios de comunicación términos tales como “Responsabilidad Social de la Empresa” (RSE), “Responsabilidad Social Corporativa” (RSC)..., sin que realmente los lectores tengan claro el alcance de los mismos. Una primera aproximación la encontramos en el Libro Verde de la Comisión de las Comunidades Europeas para fomentar un marco europeo para la responsabilidad social de las empresas, que define la RSE como “la integración voluntaria, por parte de las empresas, de las preocupaciones sociales y medio ambientales en sus operaciones comerciales y sus relaciones con sus interlocutores”. Como se aprecia, la Comisión plantea varios elementos básicos sobre el concepto de RSE:

- se vincula siempre al concepto de voluntariedad,
- va más allá del mero cumplimiento de las leyes,
- no se ciñe únicamente a las grandes corporaciones o empresas,
- tiene un doble ámbito o dimensión: interno, que hace referencia a las prácticas responsables en relación a la gestión de recursos humanos, la salud y seguridad en el trabajo, la adaptación al cambio, la disminución del consumo de recursos y contaminación generada por la propia empresa. Y el ámbito externo, que se basa en las relaciones que la empresa mantiene con agentes externos a la misma, tales como suministradores, proveedores, consumidores, comunidades donde radican, así como una especial observancia del medio ambiente. En esta segunda vertiente, la RSE exige la implicación con los agentes locales, autoridades públicas y ONGs.

Después de este breve recorrido sobre la RSE, cabe preguntarse sobre la aplicación de este nuevo elemento de gestión en nuestro ámbito, en las Autoridades Portuarias. Sin lugar a dudas, la respuesta es afirmativa. Y así lo contempló el legislador cuando en el punto 2 del Art. 4 de la Ley 48/2003, dice que la gestión

económica se realizará en un marco de desarrollo sostenible que velará por la protección y conservación medioambiental, por la adecuada integración de los puertos en las ciudades de su entorno...

Un ejemplo de empresa responsable bajo este punto de vista es, sin duda alguna, la APBA, que tanto en sus vertientes internas como externas viene desarrollando numerosas acciones bajo un prisma de gestión empresarial socialmente responsable, mediante la que, de alguna forma, devuelve a la sociedad una parte de lo que ha recibido de ella.

Sin ánimo de enumerar todas las acciones emprendidas, que debieran ser objeto de su compendio en una memoria de RSC, entre las últimas acciones se encuentran: el establecimiento de políticas de recogida y reciclado de residuos, pilas, equipos y consumibles informáticos, aceites usados, etc. La adaptación de instalaciones para la reducción de consumos energéticos, como por ejemplo la llevada a cabo en la estación marítima de Algeciras; o la colaboración para la integración laboral de discapacitados. Siendo éstas las últimas llevadas a cabo, no debemos olvidar la función de colaboración y mecenazgo que lleva a cabo la Comisión Puerto-Comarca, que anualmente distribuye entre más de 100 proyectos una cifra superior a los 180.000 euros o el desarrollo de los últimos acuerdos Puerto-Ciudad que se han materializan en la ejecución de numerosas obras en el borde litoral de los municipios del arco de la bahía, tales como la zona de juegos infantiles en La Línea y en la playa de Palmones de Los Barrios; la calle de Las Mimosas en San Roque; el Paseo de Cornisa, el Parque de la Conferencia, la rotonda de Santacana, la zona de Juegos del Saladillo, la exposición del Centenario, la pasarela de madera en la dársena del Saladillo o el Parque del Centenario, todas ellas en Algeciras; sin olvidar a Tarifa y su plaza Mirador del Centenario, la demolición de la “Casa del Ingeniero” o la remodelación de la calle Alcalde Juan Núñez.

Edición: Autoridad Portuaria de la Bahía de Algeciras
Coordinación: Estefanía Selva
Comité de redacción: Rocío García, Gerardo Landaluze, Diego Recio, Estefanía Selva y Eduardo Villalba
Fotografía: Víctor Román y Tiago DaCruz (Expresión), archivo APBA
Foto portada: Tiago DaCruz (Expresión)
Foto contraportada: Ricardo Díaz (Carintia)
Víñeta: Joaquín Franco
Han colaborado en este número: Cepsa, Óscar Pernía, Ángel Álvarez Lineros y Manuel Tapia.
Agradecimientos: El servicio de planchas y Fermín Oñate
Diseño y maquetación: Expresión
Imprime: Grafsur

CONOCER EL PUERTO, UNA ASIGNATURA MÁS

Cada año son más de 5.000 los escolares que visitan nuestras instalaciones

Conocer el Puerto de la Bahía de Algeciras se ha convertido en una asignatura más para muchos escolares, no sólo del Campo de Gibraltar sino de otros puntos de la geografía española. De hecho, cada año son más de 5.000 los alumnos que nos visitan. En esa cifra se engloban aquellos escolares de Algeciras que participan en las visitas conjuntas al museo municipal de la localidad y las instalaciones portuarias.

Organizadas por la Subdirección General de Desarrollo y Comercial, las visitas que realizan los centros educativos de enseñanza primaria o secundaria consisten, habitualmente, en un recorrido por la exposición *El Puerto y la Ciudad, cien años de historia y de futuro*, ubicada en la dársena de El Saladillo, y un paseo por las aguas de la bahía a bordo del barco de la APBA, el Jackelin.

Por otro lado, coordinadas por el Gabinete de Prensa, en esas visitas también se enmarcan las que realizan los alumnos que participan en el programa radiofónico *Rumbo del Puerto*, que emite Radio Algeciras-Cadena Ser y que en su décima edición ha cambiado su formato para pasar a ser un concurso de preguntas y respuestas. A lo largo de este curso, las pruebas de conocimientos, en las que se han enfrentado diversos centros educativos de la comarca, se han desarrollado en el auditorio Millán Picazo.



Escolares durante una visita



El IES Las Palomas de Algeciras, ganador de la décima edición de Rumbo del Puerto

EL PAPEL DEL CENTENARIO, CONVERTIDO EN LIBRETAS PARA COLEGIOS DE MOZAMBIQUE

Gracias a la iniciativa de los compañeros Jacinto Balongo e Inmaculada López y la colaboración de la imprenta local Incografic, hemos convertido miles de folios con logotipo del Centenario, sobrantes del año 2006, en libretas que serán enviadas a los centros escolares de Mozambique. Cáritas Tarifa es la institución encargada de entregar dicho material a la Congregación de las Hijas de la Caridad de La Línea de la Concepción que envía periódicamente contenedores con mercancías a dicho país africano, donde se reparte entre las diferentes ONGs que allí operan, siendo el material de oficina y escolar el más difícil de conseguir. En concreto, el contenedor con nuestras libretas saldrá hacia Mozambique el día 1 de julio.

LA COMISIÓN PUERTO-COMARCA CUMPLE DIEZ AÑOS

Una década comprometidos con la sociedad campogibraltareña

Este año conmemoramos el décimo aniversario de la Comisión Puerto-Comarca que fue creada en 1998 —tras la aprobación del Consejo de Administración de nuestra Autoridad Portuaria— para distribuir de forma objetiva y colegiada las ayudas que aportamos a diferentes colectivos del Campo de Gibraltar. Desde su nacimiento, son ya cerca de 900 los proyectos a los que hemos prestado nuestra colaboración, todos ellos pertenecientes al ámbito benéfico, cultural o deportivo.

En esta década han sido muchas las asociaciones y organizaciones que cada año nos han solicitado ayuda para poder llevar a cabo diversas iniciativas. Y en el marco de nuestro compromiso con la comarca, la Comisión se encarga de seleccionar aquellos proyectos que cumplan una serie de criterios en los que priman su dimensión social y su contribución al desarrollo de las relaciones del Puerto con su entorno social, entre otros aspectos como el ámbito comarcal o su novedad.

Cada año la Comisión Puerto-Comarca reparte más de

180.000 euros entre más de 100 proyectos. En concreto en 2008 se han distribuido 180.304 euros entre más de sesenta colectivos benéficos, más de una docena de proyectos culturales y cerca de una treintena de proyectos deportivos, además de las colaboraciones permanentes para el desarrollo de la Carrera Popular, el Concurso de Pesca y el campeonato de fútbol sala de la APBA.

Olga Galvín y Patricia González, las secretarías de Presidencia, son las encargadas de atender a todas aquellas personas o colectivos interesados en recibir la colaboración de la APBA para el desarrollo de su proyecto. El plazo de solicitud para las ayudas que se otorgarán en 2009 permanece abierto desde el pasado mes de abril hasta el 15 de febrero del próximo año.



Patricia González y Olga Galvín, secretarías de Presidencia, son las encargadas de la gestión de la Comisión Puerto-Comarca

LA SEDE SOCIAL, NUEVO PUNTO DE ENCUENTRO DE LOS TRABAJADORES



Ya se están ultimando los detalles para la apertura del edificio que acogerá nuestra sede social, una construcción singular de unos 500 metros cuadrados de superficie útil para el disfrute de los

trabajadores de esta Autoridad Portuaria, así como nuestros compañeros ya jubilados. El edificio se compone de tres áreas diferenciadas: la cafetería, la sala para empleados -ambas en la planta baja- y una sala polivalente en la planta primera.

La cafetería tiene previsto abrir sus puertas de 7.00 a 24 horas y si bien su uso será compartido con toda aquella persona de fuera que lo desee, se introduce como particularidad que a los empleados de la APBA se le podrán servir los desayunos en el salón de la primera planta que, a estos efectos, se encuentra reservado diariamente por espacio de 2 horas. Esta medida prevé favorecer un

mejor servicio para los integrantes de la plantilla.

Otra novedad importante es que por primera vez dispondremos de un servicio comedor en el que se ofrecerán tres tipos diferentes de menús a un precio reducido para los empleados.

La autorización administrativa para la explotación de la cafetería se ha sacado a concurso público y será a principios de julio cuando se proceda a la apertura de ofertas.

Destacar que el salón ubicado en la planta primera se le ha denominado "polivalente" porque el objetivo es que, fuera del horario de comedor, pueda ser utilizado para otros fines de interés para los trabajadores de la APBA.

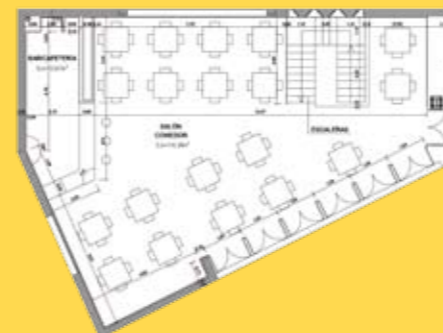
Por su parte, la planta baja acoge una zona privada para el personal en activo y los trabajadores ya jubilados.



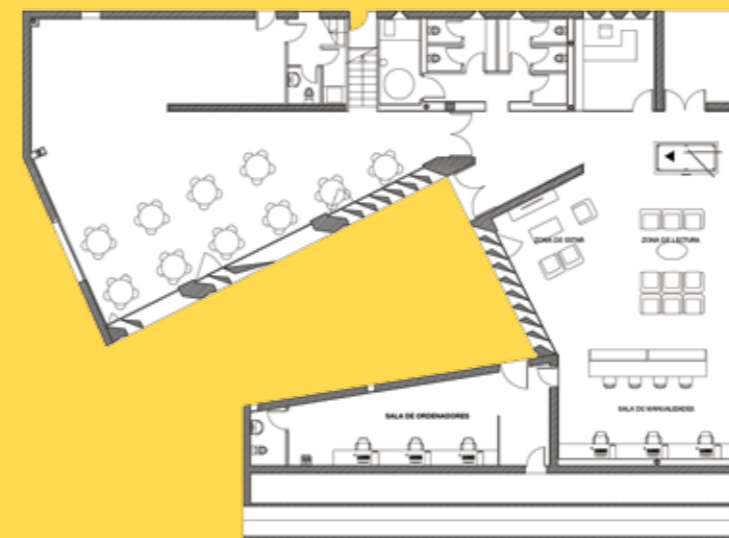
Un edificio moderno e integrado en el paisaje

La empresa Trigemer es la encargada de la edificación de nuestra sede, una construcción moderna cuyo objetivo es integrarse en el paisaje del Parque de la Conferencia. Como resultado del concurso arquitectónico que convocamos para su ejecución, los arquitectos Emilio Rivas y Rafael Otero han diseñado un edificio levantado con hormigón blanco y que elimina barreras arquitectónicas gracias a la rampa exterior de acceso a la planta alta que es un elemento compositivo más de la edificación y que, además, permite el uso independiente del comedor y la terraza.

Además de la edificación, en la parcela dispondremos de nuevas plazas de aparcamientos.



Planta primera



Planta baja

Un nuevo espacio para la asociación de jubilados

Los 84 socios de la Asociación de Jubilados de la APBA -todos ellos ex trabajadores o cónyuges de ex trabajadores- desarrollan multitud de actividades a lo largo del año por lo que para ellos es fundamental contar con un espacio en el que reunirse. Con este fin la nueva sede incorpora una zona de estar, otra de lectura, salón de manualidades y una sala de informática en la que se instalarán ordenadores con diversos programas y juegos de agilidad mental. El presidente de la asociación, José Corrales -o Pepe, como le conocemos todos- explica a Ojo del Muelle que entre las actividades que realizan están las manualidades (dibujan, pintan, confeccionan collares...), reciben clases de baile y juegan a diversos juegos como los dardos, la petanca, el dominó, las cartas o el billar. Además, a lo largo del año mantienen encuentros y reuniones en diferentes fechas señaladas.

SERVICIO DE PASARELAS MÓVILES

Los trabajadores del servicio de Pasarelas móviles —conocido como Planchas— son la primera imagen que reciben los viajeros de nuestro puerto porque son los primeros en dar la bienvenida y los últimos que despiden a los miles de pasajeros y tripulantes que pasan cada año por nuestras instalaciones.

El planchista espera el atraque del buque para situar la pasarela que une el barco con los túneles de embarque y desembarque de pasajeros. Llega momentos antes del inicio de la operación, controla visualmente la situación y se fija en que el amarre esté correcto. Cuando el oficial del buque se lo indica comienza a situar la plancha. Otra de sus misiones es suministrar agua dulce al buque si éste lo ha solicitado previamente.

Así, cuando el barco atraca el ritmo es frenético con el objetivo de que las operaciones para prestarle los servicios que necesite el buque se realicen en el menor tiempo posible. Y aún más cuando se desarrolla la Operación Paso del Estrecho, en la que se cuenta con refuerzo de personal para atender la mayor demanda.

Actualmente la unidad está siendo objeto de diversas mejoras como el suministro de una nueva pasarela o la construcción de una nueva caseta y aseos.

Dependiente del Departamento de Explotación, la plantilla fija del servicio de Planchas, cuyo encargado es Salvador Rodríguez Montes de Oca, la integran: Santiago Benítez, Saturnino Calvo, Sebastián Cana, Alberto Díaz, Juan José Díaz Troya, José María García, José Gavilán, Sebastián González, Mateo Lucas, Francisco Mesa, Juan Carlos Moreneta, José Antonio Narváez, Francisco Roca, Marcos Rosano, José Luis Rodríguez, Juan Antonio Rodríguez, Francisco Sánchez y Manuel Varo.



Cuentan que poseen unas vistas de lujo puesto que disfrutan de unas bonitas salidas y puestas de sol con la bahía como escenario. El trato diario con los pasajeros y el lugar de trabajo hace que guarden miles de anécdotas en sus retinas. Recuerdan con especial cariño a su compañero José Rodríguez Montes de Oca —al que todos llamaban cariñosamente Zapatonos—, un gran pescador y un “hombre de campo” experto en coger espárragos y tagarninas.



CEPSA Y LA APBA UNIDOS POR EL DESARROLLO DE LA BAHÍA

Desde que en 1967 comenzaron a ponerse en marcha las primeras unidades de la refinería "Gibraltar-San Roque" de CEPSA, el mar y el pantalán han sido testigos de la evolución de la que hoy es la primera refinería española y una de las más eficientes del oeste de Europa.

La Monoboya es la principal vía de entrada de productos. Gracias a ella, en 2007, 87 petroleros llegaron desde destinos como Arabia Saudí, Rusia o Nigeria, pudieron suministrar a la planta de CEPSA algo más de 11,7 millo-



nes de toneladas de crudo. Ese petróleo, tras pasar por los diferentes procesos productivos, se convirtió en productos de uso tan cotidiano como las gasolinas y gasóleos de automoción, bases lubricantes o productos petroquímicos.

Pero, además, otros 1.907 buques llegaron a los ocho atraques de los que disponen las instalaciones portuarias de la Refinería, lo que supuso un movimiento de cerca de 10,5 millones de toneladas de otros productos, un 21,5% más que en 2006. Tampoco es baladí señalar que el mar es la principal vía de salida de productos, ya que 6,5 millones de toneladas de productos (un 44% del total

producido) sale por barco, seguida de los 4 millones de toneladas (el 28%) que utilizan el oleoducto, las algo más de 3,5 (25%) que van directamente a las industrias del entorno y las 390.000 toneladas que salen por camión cisterna (y que sólo supone el 3%).

La tercera gran actividad que se realiza desde el pantalán de la refinería es el bunker, una actividad esencial en un enclave estratégico como es la Bahía de Algeciras por donde todos los años pasan miles de barcos. En total, fueron más de tres millones de toneladas las

suministradas con todas las garantías de seguridad, no sólo por el estricto cumplimiento de la legislación vigente, sino también por la profesionalidad de todos aquellos que participan en estas operaciones.

En definitiva, un trasiego de más de 20 millones de toneladas de producto que hacen que CEPSA se haya convertido en el primer operador de graneles líquidos en el entorno de la bahía, un claro generador de riqueza para la comarca que lleva a cabo una política empresarial basada en los más estrictos controles de seguridad y un cuidado exquisito con el medio ambiente.



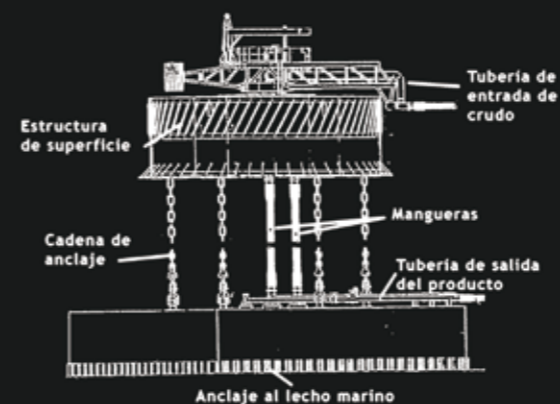
La Monoboya, una instalación singular

Si algo diferencia la actividad que lleva a cabo la refinería "Gibraltar-San Roque" del resto de actividades de otras empresas de la bahía es la descarga de crudo a través de la monoboya, una instalación singular a través de la cual los petroleros descargan el petróleo que transportan y que, posteriormente, es almacenado en los tanques de la planta.

En cualquier foto aérea, la monoboya aparece como un punto amarillo a casi dos millas náuticas de la costa, pero se trata de una plataforma de unos 18 metros de diámetro. Cuando llegan los petroleros se enganchan a dos líneas de 20 pulgadas y 280 metros de longitud y el barco, con sus propias bombas, comienza el trasvase del producto. Pero esa plataforma visible sobre la superficie del mar es sólo una parte de la instalación ya que de ella salen dos líneas, con cinco mangueras verticales cada una, que llegan al fondo, a 60 metros de profundidad y, de allí, se une con los tanques de almacenamientos por una tubería que recorre las casi dos millas que separa la instalación de la costa.

Además, en 2007 se produjo un hito importante para la monoboya: se llevó a cabo una gran operación de mantenimiento coincidiendo con los 30 años de la instalación. En esa operación, que consistió en cambiar partes de la tubería submarina, CEPSA invirtió más de 7 millones de euros. Eso supuso una complicada operación con submarinistas que tenían que trabajar a 60 metros de profundidad durante unas cinco semanas.

MONOBOYA



FOMENTO DEL EMPLEO DE LAS PERSONAS CON DISCAPACIDAD

El artículo 49 de la Constitución se fija como objetivo último que las personas con discapacidad puedan disfrutar de todos los derechos constitucionales al igual que el resto de los ciudadanos, incluido el derecho al trabajo.

Con esta intención el Ministerio de Administraciones Públicas reserva anualmente y en el ámbito de todo el Sistema Portuario Español un 2 por 100 de las plazas de la Oferta de Empleo Público para personas con discapacidad, lo que nos ha posibilitado que en los últimos años, cuando la ocupación era compatible con la minusvalía, pudiéramos convocar plazas por este turno restringido.

Ahora bien, junto a esta obligación legal, la Autoridad Portuaria viene desarrollando algunas actuaciones en el terreno de la inserción laboral de las personas con discapacidad que, por no ser tan conocidas, constituyen el objeto de este artículo.

1.- Desde hace varios años los cartuchos de los consumibles informáticos se envían a Cantabria donde 64 discapacitados trabajan en un Centro Especial de Empleo dedicado al reciclaje de cartuchos de tinta, tóner y cintas para impresión.

2.- Se mantienen relaciones comerciales con Fucoda (Centro especial de empleo) en el que 294 personas con discapacidad se dedican a la digitalización documental y al diseño, suministro e implantación de soluciones informáticas.

3.- Pilsa (Centro Especial de Empleo) presta el servicio de azafatas y limpieza en la Exposición que la APBA mantiene en el Puerto Deportivo del Saladillo y por la que cada año pasan más de 4.000 escolares.

4.- Se ha suscrito un Convenio con la Fundación Andaluza para la Integración Social del Enfermo Mental (Faisem) para desarrollar un taller ocupacional de jardinería en las instalaciones de Campamento.



En el año 2005 el IM-SERSO, la Federación Gaditana de Personas con Discapacidad (FEGADI) y la Confederación de Empresarios de la provincia de Cádiz (CEC) tuvieron a bien conceder a la Autoridad Portuaria el "Premio Uno" que cada año otorgan a aquellas empresas que fomentan la integración laboral de las personas con discapacidad en la provincia de Cádiz.

PUERTOS DE NUEVA GENERACIÓN

Óscar Pernía

Responsable de Sistemas y Comunicaciones

El siglo XXI inicia una nueva era. A día de hoy es indiscutible que nos encontramos ante una nueva realidad económica; la materialización y puesta en escena de conceptos como la globalización, las economías de escala, las técnicas de producción *just in time*... abren un nuevo marco de trabajo en las estrategias de Política Comercial llevadas a cabo por los países y Comunidades Económicas. En este escenario cobra especial protagonismo la actividad logística, elemento clave de la renovación llevada a cabo sobre el modelo de cadena de suministro, en el cual la competencia se establece entre cadenas logísticas. La actividad logística, propiamente dicha, incide no sólo sobre la planificación, coordinación y control de todos los eslabones de la cadena, sino como verdadero elemento catalizador, que no sólo trabaja en pos de la eficiencia, fiabilidad y seguridad, sino también en el establecimiento de sinergias que conlleven la creación de nuevas actividades, que determinen criterios diferenciadores sobre otras cadenas.

Los puertos constituyen, sin lugar a dudas, un importante elemento dentro de la cadena de transporte. Sin embargo, la puesta en escena de planes funcionales que centran su atención en la intermodalidad, como las autopistas del Mar o el *short sea shipping*, conllevan un reparto de esfuerzos que, además de los objetivos anteriores, impactan sobre conceptos de otra naturaleza como pueden ser la movilidad sostenible, la cohesión económica y social, o la potenciación de mercados interiores, entre otros. Los puertos se han convertido de este modo en centros logísticos de transporte intermodal de primer orden, en los que se realizan multitud de actividades de valor añadido.

Tradicionalmente, el mayor interés del desarrollo de los puertos se ha centrado sobre las infraestructuras y superestructuras portuarias. La nueva situación convierte al puerto en un ente verdaderamente activo que ya ha resuelto, en parte, su costosa victoria al Mar para ganarle terreno, y que traza estrategias de desarrollo integral que garanticen la optimización de procesos de planificación, explotación y mantenimiento en todos los niveles de la cadena, englobando toda su área de influencia. Al flujo de carga y de vehículos propios de la cadena de suministro, se une el

flujo de la información, del conocimiento. Los sistemas de información y comunicaciones juegan un papel clave en la creación de nuevas actividades y en la reducción de costes como elementos de competitividad, centrados sobre la base de la eficiencia, fiabilidad y seguridad de las cadenas logísticas.

La Tecnología es hoy un factor clave de la gestión portuaria; un plan tecnológico y de innovación adecuado puede retener el tráfico, preservar y ampliar el negocio de un puerto

En conclusión, sobre la base de una logística portuaria cada vez más compleja, el desarrollo e implantación de Proyectos Tecnológicos pasa por el estudio exhaustivo de los procesos de negocio y flujos de información implicados en dicho entorno, el diseño de la cadena de actividad portuaria.

Iniciativas que en la actualidad se llevan a cabo sobre los Puertos de Nueva Generación son las siguientes:

PCS (Port Community Systems): sistemas de información en tiempo real que optimizan, orquestan y aseguran los procesos operacionales de la cadena logística entre todos los actores de la comunidad portuaria.

VU (Sistemas de Ventanilla Única): sistemas que permiten a los operadores implicados en el comercio y el transporte internacional, transmitir información y documentos normalizados a través de un solo punto de entrada, con el fin de satisfacer todas las formalidades requeridas de importación, exportación y tránsito.

Modelos de Simulación: forman parte esencial de las herramientas a través de las cuáles los Puertos de Nueva Generación llevan a la práctica sus planes estratégicos, aportando grandes beneficios en el control y direccionamiento de los mismos, y obteniendo sensibles mejoras en su operación, conocimiento e interpretación de los cambios de situación.

Los Sistemas de Información Portuarios suponen en este sentido un gran reto para los Puertos de Nueva Generación en base a establecer mecanismos de especialización, diferenciación y competencia en los mismos; llevando a cabo una transformación progresiva y completa del modelo logístico existente.

HISTORIA DEL OJO DEL MUELLE

Manuel Tapia Ledesma

Licenciado en Derecho

Miembro del Instituto de Estudios Campogibaltareños



A mediados de la segunda década del pasado siglo XX, unas obras realizadas para la ampliación de una calle destruyeron uno de los últimos elementos más emblemáticos de las murallas de Algeciras: *El Ojo del Muelle*. Este familiar elemento urbanístico para los algecireños de su época, representó una pequeña – pero no por ello exenta de importancia-, muestra de la arquitectura árabe desarrollada en nuestra ciudad.

Recogida su imagen en las vetustas cámaras de la mayoría de los viajeros que nos visitaron -a finales del siglo XIX y comienzos del XX-, su estampa, casi se convirtió en un icono de la ciudad; así como también del incipiente puerto que estaba naciendo.

Para encontrar la génesis del popular *Ojo del Muelle*, hay que trasladarse hasta la Edad Media, concretamente al año 1274, en el cual el rey nazarí de Granada Mohamed II, cede al sultán merínida de Fez, Abu Yusuf Yacub Abd Al-Haqq, las ciudades de Algeciras, Tarifa y Gibraltar; a cambio del apoyo militar merínida frente a los reinos cristianos de la península.

Este acuerdo -dada la importancia estratégica de las ciudades cedidas-, provocó la alarma del rey Alfonso X, decidiendo por tanto enviar a su hijo, el infante Sancho con una flota al Estrecho cuya misión consistió en bloquear el posible traslado de tropas enemigas, entre ambas orillas; encomendándole a su tercer hijo Pedro, sitiar con sus tropas a la ciudad de Algeciras.

Un año duraron estas acciones militares cristianas en aguas del estrecho y de la bahía de Algeciras. En 1279 el sultán de Fez, envía desde la ciudad norteafricana de Tánger, catorce galeras que rompen el bloqueo incendiando y destruyendo a las naves de Castilla, frente a la Isla Verde.

Esto provocó el levantamiento del bloqueo y cerco por parte de las tropas castellanas. Abu Yusuf, consciente de la importancia estratégica de la ciudad de Algeciras, ordena a sus ingenieros la fortificación de la ciudad, dándose por tanto, comienzo a la construcción de la *Al Binya*, o zona urbana situada al norte del *Uad Asal* o *Nahar al Aselí*, nuestro popular y desaparecido río de la Miel, llamado así por la gran cantidad de colmenas existentes en las huertas situadas junto a sus orillas.

La fortificación mandada a construir por Abu Yusuf, incluía mezquitas, baños, alhóndigas y las nuevas atarazanas, que serán el motivo para la construcción del Ojo del Muelle

Las atarazanas algecireñas eran conocidas desde el año 742, cuando los sirios, sitiados en Ceuta, solicitan la ayuda del gobernador en la península. Ante la negativa de éste, se hicieron con los navíos anclados en el puerto ceutí “metió en ellos hombres que lo condujeron a la Atarazana de Algeciras y se apoderó de los barcos, armas y pertrechos que en ella se encontraron”.

En el 914 Abd al Arman III, mandó edificar unas nuevas atarazanas, en la orilla izquierda del *Uad Asal* o *Nahar al Aselí* (río de la Miel). Posteriormente y ya bien entrado el siglo XII, al Idrissi, define a las atarazanas algecireñas como “un lugar donde se construyen navíos”.

Tras las obras de fortificación mandadas hacer por el Sultán de Fez, las atarazanas quedan situadas en el interior de las murallas. Quedando por tanto el fondeadero algecireño, convertido en un auténtico puerto fortificado.

Las murallas portuarias, permitían la entrada y salida de navíos, a través de una puerta (El Ojo del Muelle), que comunicaba las aguas de la dársena, con las del fondeadero algecireño

Tras la conquista castellana de nuestra ciudad (1344), las atarazanas siguen en funcionamiento, siendo alcaide de las mismas Martín Yáñez (quizás el primer nombramiento, del que se tenga conocimiento, con relación a la historia portuaria algecireña).

En 1379 Muhamad V de Granada, tras recobrarla a los castellanos en 1369, ordena la destrucción de la ciudad de Algeciras, ante la imposibilidad de defenderla, y así evitar que vuelva a caer en manos de los reinos cristianos. Salvándose de la destrucción, el elemento arquitectónico, que llegará hasta el siglo XX, bajo la denominación popular, de: *Ojo del Muelle*.

Algunos autores, quieren ver en el acceso que constituye el *Ojo del Muelle*, a la conocida como Puerta del Mar, que al parecer daba a un fondeadero interno.

Otros autores en cambio – en función a los mas recientes trabajos de investigación arqueológicos-, opinan que el *dar as sinaa* de *Al Yazirat al Hadra* o las atarazanas de Algeciras, no hay que ubicarlas en relación con el *Ojo del Muelle*, ya que este no es otra cosa, sino una puerta terrestre que se abre al mar.

Tras la pérdida de Gibraltar, el gobierno de Felipe V, encarga a su ingeniero Jorge Prospero de Verbóom, la reurbanización –civil y militar-, de la ciudad de Algeciras, para lo cual el equipo de trabajo del ingeniero de origen belga, levanta una serie de planos –entre 1724 y 1736-, en los cuales, se contempla la salida al mar de la conocida como plaza *baxa* o *baja* -en contraposición con la otra plaza de la ciudad, a la que se denomi-

na *Alta*-; salida que por otro lado, se plasma bajo un trazo continuo, que no es otra cosa, sino la interpretación del arco u *Ojo del Muelle*.

El origen de su acertadísima denominación (por la semejanza de la curvatura del arco, con la forma del ojo humano), se pierde en el tiempo; formando tal nombre, parte del rico acervo colectivo y -actual mente-, parte también del callejero de la ciudad de Algeciras.

Sea como fuere, ya sea Puerta del Mar, Puerta Terrestre o Arco que une un puerto interior con el fondeadero exterior, el *Ojo del Muelle*, es parte de la historia de Algeciras, no sólo como muestra de la arquitectura árabe, sino también dentro del contexto del lenguaje popular, siendo su ubicación, el lugar de la ciudad reconocido como, “en el que el viento sopla con mayor fuerza”; de ahí el popular dicho algecireño -para definir los efectos de quién se encuentra en el camino de una corriente de aire-, como: “parece que estoy (o estamos) en el *Ojo del Muelle*”, siendo su recuerdo, una pequeña –pero muy importante-, página de la historia de nuestro patrimonio local.





El sábado 24 de mayo celebramos una Jornada de Puertas Abiertas para empleados y familiares



En mayo acogimos el rodaje de la película "Sólo quiero caminar" que dirige Agustín Díaz Yanes.

En la imagen Ariadna Gil en un momento de la grabación

Los participantes de la séptima edición del certamen de pesca, cuyo ganador absoluto fue Juan José Díaz Troya, seguido de José Such y Juan Peña



Nuestros compañeros de la Policía Portuaria Víctor Cana, Antonio Rodríguez, Luis Arriaga, Almudena Martínez (Medalla de Oro en 800 metros femeninos), Samuel Conde, Ángel Álvarez Lineros (4º puesto en 300 metros masculinos), Juan Antonio Corella, Francisco de la Jara, Vicente López, Francisco Mesa y José Sevilla nos representaron en las pruebas de Tiro, Natación, Atletismo y Fútbol sala en el XVI Campeonato Policial de Granada organizado por la Asociación "Alcazaba" de la Policía Local granadina, celebrado en abril.



El equipo de la APBA quedó en 4ª posición en el XIII Campeonato de Fútbol Sala de Puertos Españoles celebrado el pasado mes de mayo en Valencia



Fermín Oñate



Pensar en Fermín y no acordarse de la Feria Real de Algeciras es algo casi imposible. Desde que en 1971 contribuyera en el montaje de la caseta de los trabajadores de la entonces Junta de Obras del Puerto, cuando aún ni siquiera pertenecía a su plantilla, su vida ha estado ligada al *Tetrápodo*. Destaca que en aquel momento le tocó pintar figuras decorativas en el interior.

Hace 28 años le propusieron hacerse cargo de la caseta: "Fue un reto importante porque me llamaron un par de meses antes de que comenzase la Feria"

Recuerda que aquel primer año se notó la falta de experiencia y tiempo pero "ahora el *Tetrápodo* es una de las mejores casetas que existe en la Feria, es una caseta con solera". Prueba de ello, es la entrega cada año -desde principio de los 80- de los conocidos como Óscar de la Feria, los *Tetrápodos* de Oro que reconocen a personas, entidades o asociaciones por su labor hacia Algeciras, su puerto y su Feria.

Su dedicación a esta fiesta es tal que la vive todo el año con intensidad a través de reuniones, visitas a otras ferias para coger ideas... "Al final estoy todo el año liado con la feria y los belenes", manifiesta Fermín con una amplia sonrisa... con la que reafirma su respuesta

al ser preguntado por sus aficiones: "soy muy belenista y me encantan las cosas de mi pueblo".

Fermín, que este mes de junio cumple 60 años, comenzó a trabajar en la APBA en 1972. Dice que acumula multitud de anécdotas y experiencias en estos 36 años, 26 de los cuales ha trabajado como celador guardamuelle hasta su paso al departamento de Facturación. Afirmar que le gusta más el trabajo como guardamuelle porque "vive más el puerto, la calle, la gente... lo tiene todo, no es lo mismo que estar delante del ordenador". Además, reconoce que hay "un mundo" entre la profesión de guardamuelle de entonces con el momento actual: "hoy se cuentan con muchos más medios, a nosotros nos tocó vivir las vacas flacas, luego se han ido consiguiendo muchas cosas con el paso del tiempo".

Fermín, que se jubiló parcialmente a principios de junio, seguirá dedicándose a la Feria Real de Algeciras y a la caseta de los trabajadores de la APBA el *Tetrápodo* que cuenta con 110 asociados. Recuerda que las puertas están abiertas a todos los empleados aunque no sean socios y aprovechando la proximidad de la fiesta lanza un mensaje para la plantilla: "Su caseta es el *Tetrápodo*, es la de todo el personal, es muy acogedora, la pueden disfrutar con sus familiares y que disfruten de la Feria".

La receta de Ángel Álvarez Lineros (Agente de la Policía Portuaria) MERLUZA EN SALSA DE CARABINERO



SALSA CARABINERO

INGREDIENTES: 2 carabineros (sólo las cabezas) - 1 cebolla pequeña - 1/2 puerro - Un poco de brandy - 1/2 guindilla - 1 decilitro de nata líquida - 1 cucharadita de harina - 1 vaso pequeño de fumet o agua - sal y pimienta.

Sofreír en aceite la cebolla y el puerro picado durante 10 minutos, añadir la guindilla, rehogar un minuto y retirarla.- Agregar la harina y cocinarla unos dos minutos - Añadir el brandy y flambear - Introducir las cabezas de los mariscos y rehogar 5 minutos, aplastando las cabezas para que suelten su jugo

- Añadir el fumet y cocer 10 minutos a fuego lento - Triturar en el vaso de la batidora y pasar por un colador de malla fina, poner de nuevo al fuego, añadir la nata y cocer 5 minutos más. Comprobar el punto de sal y pimienta.

PARA LA GUARNICIÓN

INGREDIENTES: 1 patata - 1 diente de ajo - perejil - aceite de oliva

Cocer la patata con piel, cuando esté tierna machacar con un tenedor junto con el perejil picado, el aceite y la sal - Laminar finamente el ajo y freír en aceite a fuego lento hasta que queden coloreados y crujientes.

PARA EL PESCADO Y EL CARABINERO

INGREDIENTES: 2 lomos de merluza - 1 carabinero - sal gorda o en escama - aceite

Realizar unas incisiones en el pescado desespinado y marcar en una sartén, hacer lo mismo con el cuerpo del carabinero sin piel, sazonados e insertado en una brocheta.

PARA EL ACEITE DE PEREJIL Y ALBAHACA

INGREDIENTES: 1 manojito de perejil - 1 manojito de albahaca - 1 decilitro de aceite de oliva
Triturar las dos hierbas con el aceite de oliva, colar y guardar en un biberón.

5 de julio: Tiro al plato (lugar por determinar). 5ª edición. Puede participar el personal de la APBA y los trabajadores jubilados.
15 de julio: Cena en el hotel Guadalupe para celebrar la festividad de la Virgen del Carmen.
9 de septiembre: 2ª manga del 2º Concurso de Pesca de Embarcación Fondeada.
Hasta el mes de septiembre: Los trabajadores interesados pueden solicitar la realización de algún curso de los que imparte el Patronato Municipal de Deportes a partir del mes de octubre.



Envía tus sugerencias, convocatorias, recetas, fotografías o comentarios a: comunicacionesinternas@apba.es



Deposita tus pilas usadas en las conserjerías del edificio de Dirección, Conservación y Estación Marítima.



Puerto Bahía de Algeciras

Autoridad Portuaria de la Bahía de Algeciras

www.apba.es